

TÉNYKÉP / REPORTS

Integratív térszerkezeti modell – egy térségi szemléletű Tisza-stratégia megalapozása¹

Integrative spatial structural model – Framework for a territorial approach based Tisza-region development strategy

KOSZORÚ LAJOS, SZÁNTÓ KATALIN

A tanulmány felvezetésében a szerzők – sokéves területfejlesztői és területrendezői tapasztalataik és helyismeretük alapján – áttekintik a jelenlegi területi tervezési-fejlesztési intézményrendszer és gyakorlat lényegében kudarcnak minősíthető kísérleteit arra, hogy a Tisza-térség válságának elmélyülését megállítsák. A tanulmány megállapítja, hogy a jogszabályi és intézményi garanciák mellett hiányzik az a markáns integrálóerő is, amely a Tisza-térségben megvalósuló fejlesztéseket rendszerbe szervezhetné. A tanulmány második részében a szerzők – az elmúlt két évtized Tisza-kutatási eredményeit területi szemzőgből szintetizálva – olyan szerkezetalkítási modellre tesznek javaslatot, amely egy integrált, térségi szemléletű Tisza-stratégia alapjául, vezérfonalául szolgálhat.

2010. szeptember 7-én a Magyar Tudományos Akadémia konferenciát szervezett „Vízkészletek jövője a Tisza vízgyűjtőjén”² címmel. A konferencia értékes áttekintést adott a Tisza mente jövőjének vízre, vízkormányzásra épülő lehetőségeiről, ám a területfejlesztési szakma hozzájárulása sajnálatosan hiányzott a konferencia palettájáról. Szükségesnek tartjuk ezért, hogy – e szakterület képviselőiként – mi is hozzájáruljunk a Tisza-térség jövőképéről folyó vitákhoz³.

A tér integratív strukturálására törekvő – vagyis a társadalmi, a gazdasági, a természeti és az infrastrukturális térszerkezet közötti kölcsönhatásokban rejlő lehetőségeket kibontó – szerkezeti modellünk a magyarországi Tisza-szakaszra terjed ki, aminek pusztán pragmatikus (költségvetési, kapacitási) okai vannak. Ugyanezen okból nem foglalkoztunk a Tisza-vízgyűjtő egészével: modellünket az Országos területfejlesztési koncepció szerinti Tisza-térségre dolgoztuk ki.⁴



A Tisza-térség mint országos jelentőségű integrált fejlesztési térség

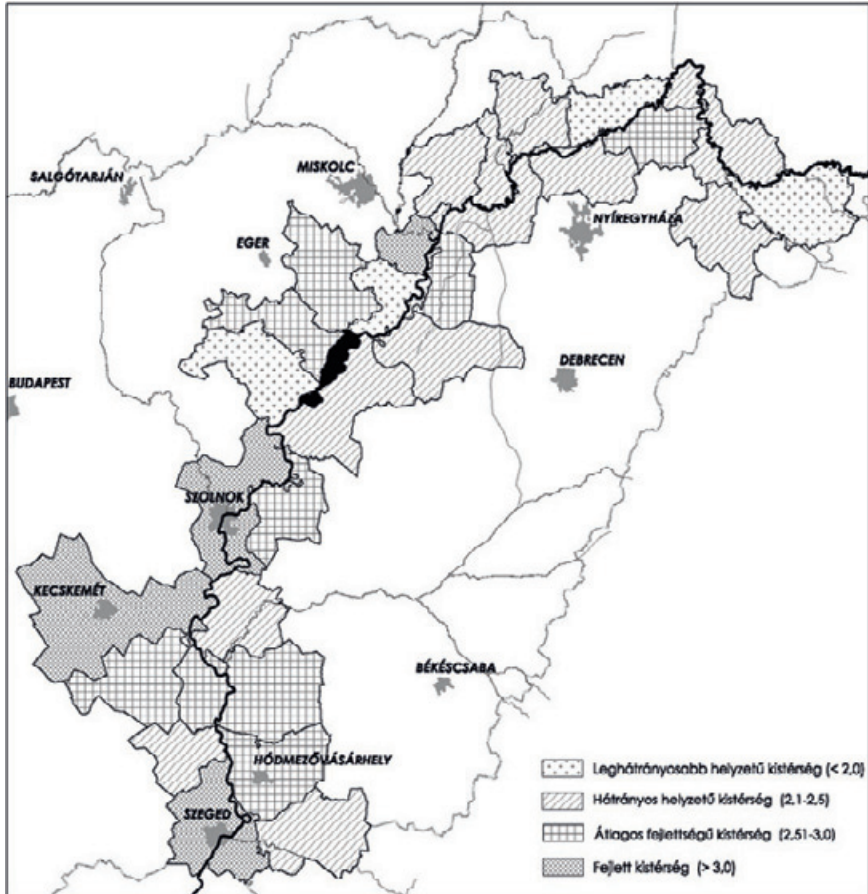
A 97/2005.(XII.25.) országgyűlési határozattal jóváhagyott, és e tanulmány írásakor is hatályos Országos területfejlesztési koncepció (OTK) lehatárolta a Tisza-térséget mint az egyik úgynevezett „országos jelentőségű integrált fejlesztési térséget”, és középtávú célként (2013-ig) a térség „fenntartható felzárkóztatását” határozta meg. A tervdokumentum szerint Tisza-térségen a *Tiszával határos kistérségek és további kettő, a Tiszával szorosan együtt élő kistérség*⁵ alkotta területegység értendő. Az OTK hosszú távú célokat a Tisza-térség egészére, középtávú célokat a Felső- és Közép-Tiszára határozott meg, kapcsolódva „a kormány kiemelten kezelt komplex programjához, a Vásárhelyi-terv továbbfejlesztéséhez”. A koncepció szerint „az árvízi biztonság új típusú eszközökkel történő megteremtésén túlmenően az *integrált program hivatott biztosítani a térségben a komplex környezetgazdálkodási, terület- és vidékfejlesztési beavatkozások összehangolását, valamint egy új típusú tájgazdálkodás alkalmazását és meghonosítását, a Tisza menti települések infrastruktúrájának fejlesztését a gazdaság versenyképessége, fenntartható fejlesztése és a környezeti hatások hatékonyabb kezelése érdekében*”. A dokumentum szerint „a *Tisza-térség integrált fejlesztésének alapvető célja a táji rendszer működőképességének biztosítása és az ökológiai kritériumoknak megfelelő fenntartható társadalmi, gazdasági fejlődés feltételeinek megteremtése*”.

A fenti cél megfogalmazása a „A Vásárhelyi-terv továbbfejlesztése” (továbbiakban VTT) programot elindító 1107/2003. (XI.5.) sz. kormányhatározatra, illetve a 2004. évi LXVII. törvényre épült. A törvény preambuluma szerint „a program két egymástól elválaszthatatlan és egyaránt hangsúlyos feladatcsoportra, az infrastrukturális és a tájgazdálkodási feladatokra koncentrál”.

A programmal kapcsolatos nagy remények nem voltak alaptalanok, hiszen azt óriási, sokéves kutatómunka előzte meg: az 1990-es évek elején az „*Alföld-program*” (Illés 1992–93) és az ezredforduló környékén a „*Tisza-vidék kutatási-fejlesztési program*” (Csatári 2001) soha nem látott méretű és komplexitású tudást halmozott fel.

A 2007 áprilisában elfogadott – módosító – CXLIX. törvénnyel azonban radikális visszalépés következett be. Ettől kezdve már csak az infrastrukturális elemek megvalósítására vonatkozott – a korábbiaknál jóval lassúbb ütemezés mellett – a törvényi garancia. A módosult VTT-program így nem csupán a hatalmas tudományos háttérre épülő eredeti törvény szellemével, de az OTK-val is szembement. Ráadásul a 2004-ben – európai uniós irányelveknek megfelelően – kidolgozott Stratégiai környezeti vizsgálat (SKV) ajánlásait is jórészt figyelmen kívül hagyta (Tombác, Magyar, Mozsgai 2004).⁶ A VTT-program eddigi eredményei tehát tájgazdálkodási, területfejlesztési szempontból súlyos kudarcnak minősíthetők⁷ (1. ábra).

1. ábra: Az Országos területfejlesztési koncepció által definiált Tisza-térségbe tartozó kistérségek fejlettsége, 2007 (Országos átlag: 2,9)



Forrás: OTK, 2005; 67/2007. (VI.28) országgyűlési határozat; a 311/2007 (XI.17.) kormányrendelet szerinti gazdasági, infrastrukturális, társadalmi, szociális, és foglalkoztatási mutatókból képzett komplex mutatók alapján saját szerkesztés.

Az OTK eredeti céljainak háttérbe szorulása – a törvényi garancia megszűnése mellett – egyéb okokra is visszavezethető, közülük a területiség szempontjából fontosabbakra szeretnénk ráirányítani a figyelmet.

Nem jött létre az a megfelelő jogosítványokkal és legitimitással rendelkező szervezeti háttér, amely a Tisza-térség komplex környezetgazdálkodási, terület- és vidékfejlesztési beavatkozásainak összehangolását biztosíthatta volna.⁸ Bár 2000 óta működik a Tisza Vízugyűjtő Programrégió Önkormányzati Társulás, amelyet hét magyarországi Tisza menti megye hozott létre⁹, sem ez, sem más szervezet nem kapta meg azokat a jogosítványokat, amelyek az OTK-ban meghatározott

célok érvényesítéséhez szükségesek lettek volna (szemben a Balaton-térsséggel, amely önálló fejlesztési tanáccsal és ügynökséggel rendelkezik, ha önálló operatív programmal nem is). A társulás tevékenysége a Tiszával kapcsolatos kormányzati és egyéb országos-regionális intézményi elképzelések, projektek megismertetésére, véleményezésére, igen alacsony költségvetésű projektekre (kisebb tanulmányok kidolgoztatására) korlátozódik.¹⁰

Szintén alulról szerveződött a Szövetség az Élő Tiszáért, amely a Tisza-tértség számos civil szervezetét, önkormányzatát és gazdálkodóját tömöríti. A szövetség az ártéri tájgazdálkodással kapcsolatos tudományos kutatással, tudástranszferrel, népszerűsítéssel, területfejlesztési, helyi gazdaságfejlesztési projektek megvalósításával és érdekvédelemmel foglalkozik. Az OTK céljainak megvalósítása tekintetében igen aktív ernyőszervezet azonban a döntésekben legfeljebb véleményezőként vehet részt, a jogszabályban előírt eljárások során pedig széles körű szakmai és társadalmi legitimitása ennél többre predesztinálja.¹¹

A Tisza menti, területi alapon szerveződő térségi összefogás két legjelentősebbnek mondható szervezete között intézményesített együttműködés nincs, pedig közös, összehangolt fellépésükkel talán meg lehetett volna akadályozni, hogy a VTT-t a vízügyi ágazat „kisajátítsa”.¹²

Bár a megfelelő hatáskörökkel felruházott szervezeti háttér hiánya nehezítő körülmény, a jogi környezet, az ágazati, a regionális, illetve a vidékfejlesztési operatív programok összehangolását, közös programok megvalósítását nem zárja ki. Ilyen irányú kezdeményezések azonban nem történtek, ami a területfejlesztési intézményrendszer merevsége mellett az együttműködés-ellenes hangulattal-gyakorlattal is összefüggésbe hozható. A forráshiány és a túlzottan célirányos, kanalizált támogatások a hasonló helyzetű, illetve azonos területen működő szereplőket szembefordítják egymással, sajnálatosan ellehetetlenítve még a legkézenfekvőbb területi együttműködést is. A projektközpontúság, a programfinanszírozás hiánya a valódi térszerkezet- és gazdaságszerkezet-alakítás esélyeit még tovább csökkentette.

A Vásárhelyi-terv továbbfejlesztéséről szóló törvény felhatalmazása nyomán született sokkötetnyi tervanyag (Lányiné, Szoboszlai 2004, 2005)¹³, többek között a fentiek okán, nem tudott kilépni a hazai területfejlesztés és -rendezés ágazati meghatározottságából. A dokumentumok három külön prioritásként kezelik az árvízvédelmi infrastruktúra fejlesztését, a tájgazdálkodást és a vidékfejlesztést, nyitva hagyva annak lehetőségét, hogy az árvízvédelmi beruházások a többi prioritás háttérbe szorulása, sőt elhagyása mellett valósulhassanak meg. A tervezési folyamat nem tudott egy komplex kölcsönhatásrendszerre épülő stratégiáig eljutni; a tájgazdálkodási-vidékfejlesztési prioritások szerepeltetése – a legjobb tervezői szándékok ellenére is – inkább csak az infrastruktúra-fejlesztés társadalmi elfogadtatását szolgálták.

Az OTK területi alapú elhatározásait nem vezették át az Országos területrendezési tervbe (a továbbiakban OTrT). Az OTrT-ről szóló 2003. évi XXVI. törvény kizárja az OTK szerinti integrált fejlesztési térségek sajátos adottságai,

lehetőségei kibontásának, illetve strukturális problémái egyedi kezelésének lehetőségét. *Elmaradt a Tisza-térség törvényileg kiemelt térséggé nyilvánítása*, ami a területrendezés számára a jelenleginél nagyobb mozgásteret biztosíthatott volna, a térség sajátosságait jobban kifejező térségi szabályozást tett volna lehetővé.¹⁴

Az erősödő centralizáció és bürokratizálódás még a megyei területrendezésnek sem ad felhatalmazást az OTK-ban foglaltak érvényesítésére.¹⁵ A hazai tervezési jogi környezet nem veszi figyelembe, hogy a 21. századra a magas szinten szervezett és jól kiépített térszerkezet a gazdaság hatékonyságát, versenyképességét meghatározó egyik legjelentősebb tényezővé vált.

Az *igen aktív Tisza menti civil szféra eredményei* az intézményesített fejlesztési tervezéshez csak felületesen találtak, az ágazati és rendezési tervezéshez pedig egyáltalán nem találtak utat. A Szövetség az Élő Tiszáért, a Nagykőrüi Tájéközpont Kht., a Cötkény Térségfejlesztő Szövetség, a Bokartisz Környezetgazdálkodási és Tájrehabilitációs Kht., az E-misszió Egyesület, a Tiszatáj Közalapítvány, a Szatmár-Bereg Natúrpark, a WWF Hungary és mások által tervezett-megvalósított kisléptékű projektek a helyi, finomra hangolt vízkormányzásra épülő komplex tájgazdálkodás életképességét vizsgálják a 21. század eleji Magyarország társadalmi-gazdasági-infrastrukturális feltételei között. E projektek közös hipotézise, hogy a Tisza-szabályozás előtti gazdálkodási rendszer alaplogikájának a radikálisan megváltozott feltételek között is van – ha térben korlátozottan is – létjogosultsága, és a jelenkor kihívásaira (a klímaváltozásra, a térség elszegényedésére, a munkanélküliségre, az ökológiai sokféleség csökkenésére stb.) is adekvát válasz lehet (Kajner, Fazekas, Flachner, Molnár, Balogh 2007; Flachner 2009). E projektek jelentős eredményeket értek el a kutatás-fejlesztés-innováció, a helyi gazdaságfejlesztés, illetve az aluról építkező tervezési-fejlesztési technikák, képességek társadalmi megismertetése, fejlesztése terén.

A Tisza-térség felzárkózását *a területfejlesztés és vidékfejlesztés merev szétválasztása* is akadályozza. Egy adekvát Tisza-jövőkép megfogalmazásakor ugyan is nem hagyható figyelmen kívül az a tény, hogy a Tisza-térség népességének mintegy kétharmada ma egy tágon értelmezett urbanizált társadalmi-gazdasági-fizikai térben él, tevékenykedik.¹⁶ A jelenkor feltételrendszerei között működő komplex tájgazdálkodásnak¹⁷ pedig nem csupán a Tisza-szabályozás eredményeként létrejött sok száz kilométeres gátrendszerrel és redukált hullámtérrel, hanem az erősen átalakult településrendszerrel, továbbá a társadalom jelenkori készségeivel és képességeivel is számolnia kell.

A fentiek együttes eredményeként – az óriási, két évtizedes rákészülés, társadalmi összefogás, és sok milliárd forint megmozgatása ellenére a Duna legnagyobb mellékvízgyűjtőjének, Európa egyik leghosszabb ökológiai folyosójának térségében a helyi társadalom és gazdaság mélyponton van, és mind a mai napig lefelé mozog. Az utóbbi évtizedben azelőtt soha nem látott ár-
vizek, belvizek és aszályos periódusok pusztításai váltogatták egymást,

miközben a térség kiemelkedő adottságai: a vízbőség, a változatos mezőgazdasági lehetőségek, a termálvizek, a magisztrális közlekedési folyosók, a sűrű városhálózat, a nemzetközi összefonódások, „hármashatárok” és a kiváló turisztikai értékek páratlan kitörési lehetőséget kínálnak.

A területi szemlélet érvényesítése – térszerkezeti modell, stratégia

A fenti előzményeket értékelve megállapítottuk, hogy szükség lenne olyan tervezési-fejlesztési döntéstámogató eszköz(ök)re, amely(ek)ben a területiség, az integrált fejlesztés, a stratégiai gondolkodás, valamint a város-vidék-viszonyrendszerben rejlő lehetőségek kibontása az eddigi terveknel markánsabban, laikusok számára is nyomon követhető, számon kérhető módon érvényesülnek.

A *Tisza-stratégia megalapozása* projekt első, eddig megvalósult fázisában egy olyan plasztikus, jól vizualizálható térszerkezeti modell felépítése volt a célunk, amely az integrált vízgazdálkodáson alapuló komplex tájgazdálkodás helyi kísérleteit és a város-vidék-viszonyrendszert átfogó természeti-infrastrukturális-gazdasági-társadalmi kontextusba képes ágyazni. A viszonylag absztrakt modellt a következő tervezési fázisban mintaterületeken szükséges „tesztelni”, pontosítani, és ennek megfelelően kell a stratégiai tervezés folyamatát felépíteni.

A modell, majd az arra épülő fejlesztési stratégia – reményeink szerint – alkalmas eszköz arra, hogy a különböző döntéshozói szintek és a véleményformálók egyaránt felül tudjanak emelkedni a „bebetonozott mantráikon”¹⁸ és a Tiszáról való – közös(!) – gondolkodást egy új paradigmarendszer irányából közelítsék meg. A döntéshozók és döntéshozók, döntéshozók és véleményformálók, véleményformálók és véleményformálók közötti álláspontok jól ismert egymásnak feszülése ismeretében jelentős lépésnek tartjuk, hogy a bemutatott térszerkezeti modellt az Önkormányzati Társulás minden tagmegyeje támogatta és továbbfejlesztésre alkalmasnak találta.

A térszerkezeti modell

A Tisza-térség fő strukturáló elemei

A Tisza-térség fő strukturáló elemei szerintünk az alábbiak:

1. *a felszíni vízhálózat térségi jelentőségű elemei*: a Tisza védművek közé szorított hullámtere és a folyó „újholocén medre”, vagyis az újholocén kor-

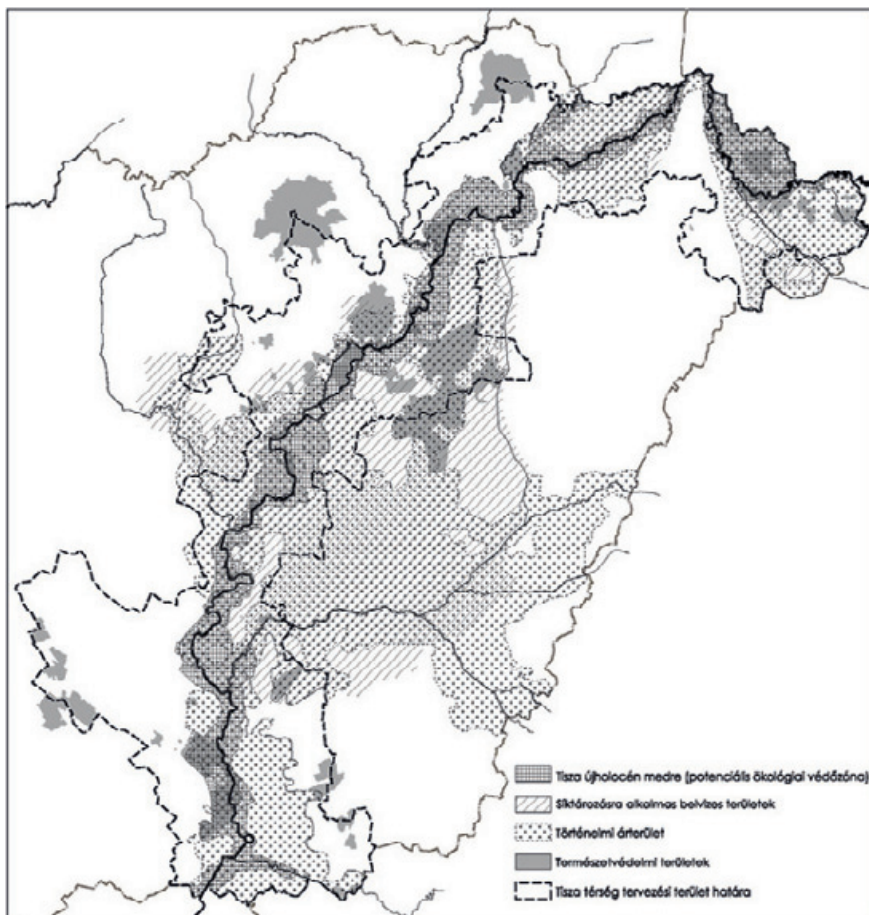
- szakban kialakult, szabályozás előtti meanderező Tisza által érintett, geológiai-talajtani-hidrológiai adottságai alapján jól lehatárolható terület, a térség alapvetően észak–déli irányú gerince, az „ökosztráda”¹⁹;
2. a településrendszer térségi jelentőségű elemei (elsősorban városok), vagyis a vízhálózat és azt haránt irányban metsző szárazföldi közlekedési hálózat metszéspontjaiban kialakult kisebb-nagyobb szervező-, ellátó- és transzferközpontok;
 3. a térségi közlekedési hálózat, amely a Tisza-térséget számos helyen, döntően kelet–nyugati irányban keresztezi, a térség belső kapcsolatrendszerét és az ország térszerkezetébe való beilleszkedését biztosítja;
 4. az ország ökológiai hálózatának a tiszai ökosztrádára szerveződő elemei, például a Szatmár-Beregi sík, a Bodroghöz, a Tokaji-hegyvidék, a Borsodi-Mezőség, a Hortobágy, a Hevesi füves puszták, a Tiszazug vagy a mártélyi Holt-Tisza védett területei, a mellékfolyók menti ökológiai folyosók, amelyeket a Tisza menti ökosztráda köt össze egymással, valamint – a Kárpátok és a Duna közvetítésével – a Fekete-tenger térségének természetközeli élőhelyeivel.

Az ökosztráda (Horváth 2010)

A Tisza mai medre mentén kétoldalt találjuk azt a mintegy 1,5–5 (esetenként több) km széles területet, amelyet a Tisza az újholocén kor folyamán meanderezve hozott létre (2. ábra). Az ősi medernyom-vonulatok geológiai, talajtani, hidrológiai és ökológiai sajátosságai alapján jól lehatárolható terület a talajon keresztül a mai napig intenzíven kapcsolódik a Tisza jelenkori (recens) medréhez és vízmozgásaihoz. A sáv a töltés mentesített oldalán, változó szélességben, a gáttal többé-kevésbé párhuzamosan húzódik. A szabályozásokat követően, a vizes élőhelyek visszaszorulásával e terület ökológiai szerepe egyre jelentősebbé vált. Felszíni hatásai elsősorban a térségben zajló ökológiai folyamatokban jelentkeznek. Eredményei a talaj képzésében, a talajvíz szűrésében, a belvizek tárolásában, a holtágak, ártéri erdők által képzett élőhelyek fenntartásában, ökológiai folyosó működésében mutathatók ki.

A Tisza ártereinek mezőgazdasági értéke többnyire igen alacsony (8–12 aranykorona). Intenzív mezőgazdasági hasznosításukhoz nagy mennyiségű tápanyagpótlásra (műtrágyázásra) van szükség, ami egyfelől növeli a termelés költségét, másfelől rendkívül káros hatást gyakorol a környezetre, mindenekelőtt a felszíni és felszín alatti vízrendszerre. Ennek ellenére mind a mai napig az intenzív szántóföldi gazdálkodás uralja a Tisza menti települések művelhető területeinek jelentős részét. Alacsony vízhozam esetén a Tisza – terhelés szempontjából a legkritikusabb nyári idényben – vizének akár 2/3-át a talajvízből pótolja. Ezek a területek tehát rendkívül sérülékenyek, szennyezésre érzékenyek, tájpotenciáljukat tekintve intenzív művelésre kevésbé alkalmasak.

2. ábra: Vízrendszer alapú térszerkezeti tagolás



Forrás: Újholocén meder, hullámtér, síktározásra alkalmas belvizes területek (Horváth 2010) és Tisza történelmi ártere (VÁTI 2004) alapján saját szerkesztés.

A fentiek miatt indokolt lenne ezt a zónát a „magas természeti értékű területekkel” azonos módon kezelni.²⁰

A keleti országrészt átszelő egyetlen összefüggő természeti, kulturális és egyéb értékeket hordozó térségről van szó, amely a maga 600 km hosszával és sajátos adottságaival európai mércével mérve is kiemelkedő értéket képvisel. Ezt a térséget – mint elsődlegesen a folyó ökológiai teréhez tartozó, annak vízminőségét közvetlenül befolyásoló, azzal egységes rendszert alkotó területet – a *Tisza ökológiai és vízminőség-védelmi pufferoló sávjának kellene tekinteni*. Összetett szerepénél fogva ez a térség az ősi árteret helyettesítő területként – egyfajta „pszeudo-ártérként” – funkcionálhat, és az itt kialakítandó innovatív komplex tájgazdálkodás révén alkalmassá válhat az árvízvédelmi, termé-

szet- és tájvédelmi, vízminőség-védelmi feladatok ellátására, továbbá a legkülönbözőbb gazdasági haszonvételekre.

A városhálózat

A folyó által uralt térbe a haránt irányú útvonalak: a gázlók, révek, hídfők mentén ékelődtek be az emberi települések és az általuk generált térszerkezeti változások. Ezáltal az eredetileg hosszirányban egységes, összefüggő folyó menti rendszer – a gerinc – kisebb „csigolyaszerű” egységekre tagolódott, megalapozva az egyes tájegységek sajátosságainak kibontakozását és a táj mozaikosságának fokozódását. A haránt irányú tagolás következtében ma a Tisza-térség az imént definiált városhálózat és az ökosztráda által determinált térszerkezeti rendszer kölcsönhatásaként értelmezhető (4. ábra).

A városhálózat rendszerét nagytárségi jelentőségű „hídfőtárségek” és kisvárospárok alkotják. A kelet–nyugati makroregionális infrastrukturális hálózatok révén az országos-nemzetközi vérkeringésbe bekapcsolt/bekapcsolódó nagytárségi szerepű hídfőtárségeket húzóvárosok (város csoportok) és elsődleges vonzáskörzetükbe tartozó községcsoportok alkotják. Térszerkezeti forgatókönyvünkben négy ilyen meglévő, illetve potenciálisan regionális szerepű hídfőtárséget határoztunk meg:

1. (Csap–) Záhony–Kisvárdá–Vásárosnamény fejlesztés alatt álló nemzetközi logisztikai térség,
2. Tiszaújváros–Polgár (–Mezőcsát) mezotárségi szerepű hídfő,
3. Szolnok–Törökszentmiklós–Újszász–Martfű–Abony térsége,
4. Szeged–Hódmezővásárhely–Makó–Mórahalom térsége.

A Tisza menti regionális hídfőtárségek, meglévő vagy potenciálisan nagy vonzású munkaerő-piaci központok, amelyek egyúttal a Tisza-térség oktatási, kulturális, kereskedelmi, K+F- stb. központjai is, vagy bennük van a lehetőség, hogy távlatban azokká váljanak. A Tisza menti tagolt városhálózat szervesen kapcsolódik a nemzetközi városhálózaton keresztül a Kárpát-medencében újrastrukturálódó városrendszerbe (3. ábra). Ennek csomósodásai között a budapesti nagyvárosi régió (3–3,5 millió fő) keleti oldalán két olyan nemzetközi városhálózati csomópont található, amelyeket a Tisza köt össze sajátos ökológiai sztrádjával:

1. Miskolc–Kassa–Ungvár–Munkács–Nyíregyháza–Szatmárnémeti–Debrecen–Nagyvárad,
2. Szabadka–Szeged–Arad–Temesvár(–Újvidék).

Szolnok és Szeged pozíciója – mint nagytárségi szerepű hídfőtárség – jelenleg és hosszabb távon is egyértelmű. Az, hogy a Lisszabont Milánón, Budapesten, Lvovon át Moszkvával összekötni hivatott V. Helsinki-folyosó mentén fekvő Csap–Záhony–Kisvárdá–Vásárosnamény térségben adottak

3. ábra: A Tisza által érintett, határon átnyúló makroregionális városhálózati csomópontok

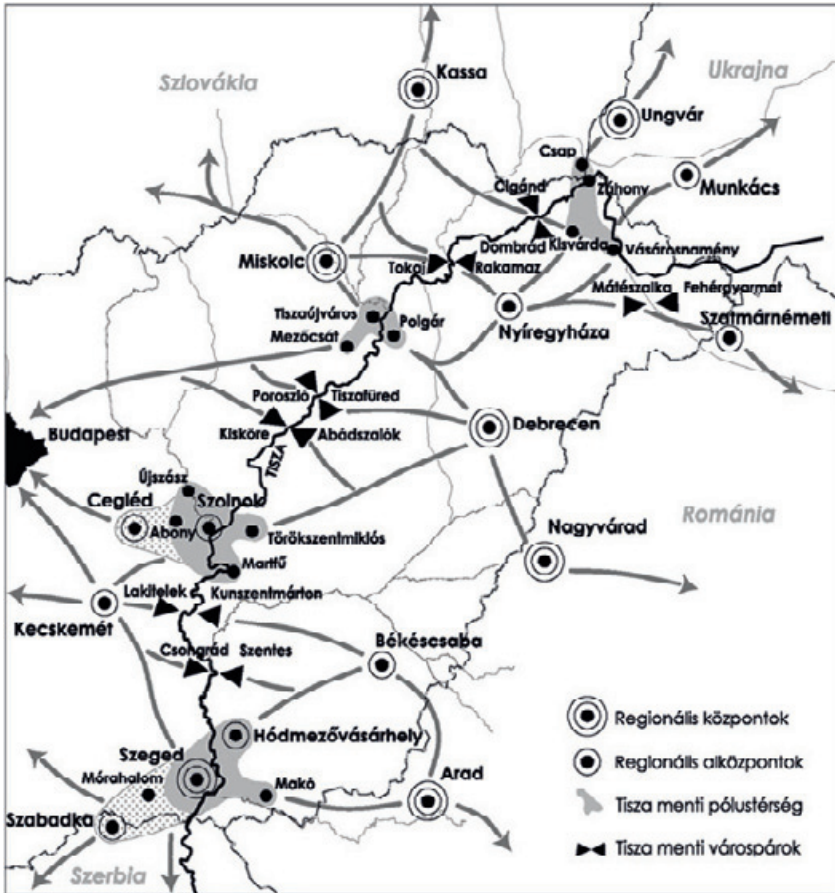


Forrás: Saját szerkesztés.

lesznek-e a feltételek valódi súlypont kialakulására, illetve, hogy az inkább a Kisvárdá-Záhony-Csap-Ungvár tengely, vagy inkább a Vásárosnamény-Beregszász-Munkács tengely irányába fog eltolódni, elsősorban makroregionális folyamatoktól függ. Abban viszont a hazai központi döntéshozás, kisebb mértékben pedig a helyi erők helyzetfelismerő, cselekvő-, illetve kooperációs képessége (vagy annak hiánya) döntő szerepet játszhat, hogy a kedvező makroregionális trendek ebben a térségben indítják-e be a fejlődési spirált, vagy határainktól északabbra (Bajor 2010).²¹

A Tisza és az imént említett V. Helsinki-folyosó (M3-as autópálya) metszéspontjában található a Mezőcsát-Tiszaújváros-Polgár kisvárosármas (Tiszaújváros hídfőtérség). Pozícióját erősíti, hogy egyúttal Északkelet-

4. ábra: A Tisza-térség városihálózati rendszere



Forrás: Saját szerkesztés.

Magyarország két, egymástól kb. 100 km-re fekvő regionális pólusához, Miskolcra és Debrecenre elég közel van ahhoz, hogy a két pólus fejlődésének továbbgyűrűző hatásaiból profitálhasson, de elég távol, hogy szűkebb-tágabb térségében önálló munkaerő-piaci, intézményi-szolgáltató szervezőközpontként tudjon működni. Kelet-Magyarország, tágabban pedig az V. Helsinki-folyosó által feltárt makrotérség felzárkózásának alapvető külső feltétele a két pólus (Miskolc, Debrecen) és a két regionális alközpont (Eger, Nyíregyháza) fejlődési dinamikája is. E hídfőtérség fejlődésének elsődleges motorja ugyanakkor Tiszaújváros nemzetközi összehasonlításban is jelentősnek számító iparának megújulási, fejlődési potenciálja²² (Aquaprofit 2011).

A nagytárségi hídfőként működő várostárségek által tájgazdálkodási térségekre tagolt ökosztárda mentén fontos mikrotárségi ellátó-szervező szerepet töltenek be a Tisza-társég *karakters elemi, a kisvárospárok*. A várospárok (város–nagyközség-párok) közül kiemelkedő jelentőségűek azok, amelyek közvetlen vízparti fekvésűek, igazgatási területük egymással határos, és a Tisza két partján fekszenek, kapcsolatukat híd, nagytárségi-interregionális jelentőségű közút biztosítja. Olyan kisvárosokról van szó, melyek külön-külön nem, vagy csak korlátozott mértékben képesek – még kistárségi szinten is – szervezőszerepüket betölteni, együtt azonban már lokális szinten jelentős piacközpontokká, ellátó-, szervezőközpontokká tud(ná)nak válni. *Azzal, hogy a folyó két partján fekszenek, identitáserősítő, fizikai és szimbolikus értelemben is lokális hídfő szerepét töltik be,* s ebben a minőségükben kiemelkednek a térség viszonylag sűrűnek mondható városhálózatából. A jelenlegi közigazgatási határokat figyelembe véve öt ilyen elsődleges kisvárospár található a magyarországi Tisza-szakaszon. Az öt várospár közül négy két megye között teremt kapcsolatot, ami hídfőszerepüket tovább erősíti:

1. Cigánd–Dombrád,
2. Tokaj–Rakamaz,
3. Poroszló (nagyközség) –Tiszafüred,
4. Kisköre–Abádszalók,
5. Csongrád–Szentés (azonos megyén belül).

Hatodik várospárképződésnek tekinthető Vásárosnamény–Gergelyi-ugornya, amely 1969-ben vált egy községgé, majd 1979-ben várossá²³. Kisvárospárként is interpretálható Záhony és Csap (Ukrajna), illetve Tiszaújváros és Polgár. Modellünk, ami egy jövőkép megalapozását szolgálja, elsősorban mégis potenciális nagytárségi szerepüket emeli ki. A várospárok e sorozatába távlatban Tiszabecs–Tiszaújlak (határátkelő Ukrajna felé) is felzárkózhat. Ennek feltétele a Szatmárnémeti–Munkácsal összekötő és a Tiszát e ponton keresztező (megközelítő) történelmi (kereskedelmi) útvonal újjáéledése, amely a tiszántúli térség számára létfontosságú lenne. A Tisza felső szakaszán, a Szatmárnémeti–Munkács vonaltól keletre e modell már nem működik, mivel a harántoló utak – a Kárpátok hágói szabta kötöttség miatt – nem keresztezik a Tiszát, inkább egyfajta „zippzár-hálózatot” alkotnak. Ha az Alsó-Tisza irányában vizsgáljuk, akkor viszont e várospármodell jól kirajzolódik egészen a torkolatig: Magyarakanizsa–Törökkanizsa, Zenta–Csóka, Ada (Mohollal)–Pádé, Óbecse–Törökbecse, végül a sort a nagytárségi hídfő szerepét betöltő – a szabályozás következtében a folyótól mintegy 10 km-re került – Nagybecskerek város zárja.

Eltérő adottságú komplex tájgazdálkodási térségek láncolata

A nagytárségi szerepű hídfőtárségek és kisvárospárok által tagolt Tisza menti táj messzemenően kihasználatlan gazdasági potenciálja tehát az ökosztráda,

amely, mint azt fentebb vázoltuk, egy egységes – a legkorszerűbb integrált vízgazdálkodási elvekre épülő – komplex tájgazdálkodási rendszer alapját képezheti. Ez a potenciál az, ami a Tisza mente – mint jól lehatárolható fejlesztési térség – létjogosultságát igazolja.

Az egyes térségek különböző természetföldrajzi adottságai és táji-kulturális értékei, közlekedés-földrajzi, közigazgatás-földrajzi stb. múltja, pozíciója függvényében ugyanakkor ez az alapjában egységes adottságú folyó menti tengely változatos tájrendszerekké fejlődött. Azzal, hogy a folyószabályozást követően a komplex tájgazdálkodás háttérbe szorult, a különbségek váltak dominánssá. E domináns különbségek alapján három tájtípust különítettünk el:

1. *Sokoldalú kulturális természeti-táji értékekkel bíró tájközpontok térségei* elnevezéssel illettük azokat a településsűrűsödéseket, amelyek országos (nemzetközi) jelentőségű vagy erre számot tartó kultúrtörténeti és természeti értékeket egyaránt magukban foglalnak, ezért a Tisza mente komplex turisztikai rekreációs fejlesztésében a tágabb térségükből kiemelkedő húzó-szervező szerepet tölthetnek be. A három térséget ugyanakkor – az ártéri tájgazdálkodás mellett – karakteresen eltérő tájgazdálkodási rendszerek is gazdagítják. A térségtípusba tartozik:
 - Tokaj–Bodrogkesztúr–Rakamaz–Szabolcs és térsége (Tokaj-hegyvidéki borgazdálkodási táj, szabolcsi gyümölcsstermő táj),
 - Csongrád–Szentés–Tiszazug (Kunszentmárton–Tiszaföldvár)–Tiszakécske térsége (kertes-tanyás kiskunsági borvidéki táj),
 - Ópusztaszer–Pusztaszer–Mártélyi Tájvédelmi Körzet térsége (pusztai táj, tógazdaság, egyúttal Szeged nagyvárosi térség hétvégi rekreációs térsége).
2. *A Tisza-tó–Hortobágy–Borsodi-Mezőség („Kis-Hortobágy”)–Hevesi füves puszták kiemelt természetmegőrző turisztikai térség* a Tisza-tó menti településeket, valamint a Hortobágyi Nemzeti Park és a Borsodi-Mezőség tájvédelmi körzet településeit foglalja magában. A Hortobágy, a Kis-Hortobágy és a Tisza-tó integrált turisztikai fejlesztése rákapcsolódhat egy Eger–Debrecen kulturális-egészségturisztikai-ökoturisztikai tengelyre.
3. *A komplex tájgazdálkodás ökoszigiteli* az urbanizációs térszerkezet szempontjából vákuumtérségek, de a Tisza mint ökológiai infrastruktúra szempontjából kulcsszerepet töltenek be. Az ökoszigitetek esetében meghatározó jelentőséggel bírhatnak a natúrpark típusú szerveződések, amelyek a települések együttműködési kereteit meghatározzák. Ezek a következők:
 - Beregi-Tiszahát, Szamosköz térsége,
 - Bodrogköz–Rétköz térsége
 - Kesznyéten–Taktaköz–Tiszadob térsége,
 - a Közép-Tiszai Tájvédelmi Körzet Tisza-tó és Szolnok közötti szakaszának térsége.

A Szamosköz–Beregi-Tiszhát területét ökoszigetként definiáltuk, ugyanakkor kezd kirajzolódni egy jelentős kulturális értékekkel rendelkező, 5-6 településből álló, de bővülő mag, amely a térség turisztikai vonzerejének növelésében húzószerepet tölt be. A térség turisztikai orientációjának fokozódása és a kulturális értékek egyre szélesebb körű ismertsége, megújulása, hasznosítása révén a térség akár az első típusba is sorolható.

A további három térség a Tisza jobb, bal vagy mindkét partján (pl. Rétköz, Kesznyéten–Taktaköz, Közép-Tiszai Tájvédelmi Körzet területén a jobb parti települések) nagyvárosok (Miskolc, Nyíregyháza, Szolnok) félórás-háromnegyedórás elérési körzetébe esik, így fontos szerepet tölthet be mint városi rekreációs célterület, esetleg hosszabb távon kisebb-nagyobb mértékű szuburbanizációval is számolni kell. A határok megnyílásával – hosszabb távon – a Szamosköz Szatmárnémeti, míg a Beregi-Tiszhát a záhonyi logisztikai térség (hétvégi) rekreációs hátterévé válhat.

A térszerkezeti modell néhány tanulsága

A felvázolt modell pontosítása, részletesebb kidolgozása elengedhetetlen ahhoz, hogy egyrészt fejlesztési stratégiát és kapcsolódó eszközrendszerrel, másrészt területrendezési szabályozást lehessen hozzárendelni (bár az utóbbi eleve komoly paradigmaváltást igényelne a hazai területrendezésben), de minimálisan is a Tisza-térség kiemelt térséggé nyilvánítását tenné szükségessé. Mindazonáltal szeretnénk két fontos szempontra ráirányítani a figyelmet.

A 150 évvel ezelőtt megkezdett szabályozás a településeket elvágtatta a Tiszától, a folyó egyre inkább kockázati tényezővé vált, és így rögzült a helyi társadalom tudatában. A Tisza mint értékes természeti erőforrás, a Tiszához kapcsolódó gazdasági és ökológiai szolgáltatások sora csak az utóbbi évtizedben kezdett újra felértékelődni. Térszerkezeti modellünk egyik nagyon fontos üzenete a *Tiszával megszakadt kapcsolat helyreállítása*.

Ezt szolgálja az ökosztrádamodell, amely – a jelenleg védművek közé csatornázott folyót és a kialakult gátrendszer megváltoztathatatlanágát tudomásul véve – egy változó szélességű, komplex tájgazdálkodási, ökológiai, árvízvédelmi pufferzóna kialakítását teszi lehetővé. Ez a pufferzóna lehetőséget adhat a terület geomorfológiai adottságaira épülő mélyártéri árvíz tározásnak éppúgy, mint a szabályozás vagy természetes lefűződés során keletkezett holtágak összekapcsolásának; a hagyományos foggazdálkodást a legkorszerűbb monitoringgal és vízkormányzási lehetőségekkel összekötő innovatív tájgazdálkodásnak éppúgy, mint az öko-, vízi és falusi turizmusnak. Az *ökosztráda* ilyen módon egy korszerű *tájgazdálkodási klaszter* szervezőtengelyének, térbeli keretének tekinthető.

Éppen ezt szolgálja a modellben a nagytérségi és mikrotérségi hídfővárosok és várospárok hangsúlyos fejlesztése: a makroregionális hídfőtérségek

megerősödése, nagytérégi szervezőerejük fokozódása a Tisza-társég egésze szempontjából, míg a lokális hídfők, a várospárok kooperációja a mikro- és mezotárségek szempontjából segíti elő a fejlesztési források méretgazdaságosságra épülő hatékony felhasználását, s növeli egyúttal a helyi piacméretet, keresletet. A lokális hídfők, a várospárok kooperációra épülő együttfejlődésének és ezzel a belső periféria-helyzet fokozatos megszűnésének alapfeltétele a jelenlegi merev közigazgatási határookra épülő tervezés-fejlesztés oldódása, a megye-, illetve statisztikai régióhatáron átnyúló, *funkcionális térségen alapuló fejlesztési programok ösztönzése*.

A Barca-jelentés (2009) ajánlásai a következő költségvetési ciklusra azt jelzik, hogy Európa nyitottabbá vált a funkcionális térségi szemlélet erősítésére. Indokolt lenne erre a nyitásra a hazai tervezési, jogi környezetnek is „rámozdulnia” végre. Megfontolandó ugyanakkor, hogy a Vásárhelyi-terv továbbfejlesztése program 2013-ig megvalósítandó fejlesztéseire már rövid távon elkölteni tervezett több tízmilliárd forint hogyan tudna a két megvalósult tározónál komplexebb módon, valódi területi fejlődést indukálva hasznosulni.

Jegyzetek

- 1 A cikk alapjául a Város-Teampannon Kft. által kidolgozott Tisza-stratégia megalapozása – 2010 c. tanulmány szolgált, megbízó: Tisza Vízyűjtő Programrégió Önkormányzati Társulás. A modell kidolgozása egy multidiszciplináris – szociológus, közgazdász, ökológus, környezetgazdálkodási agrármérnök, terület- és településrendezők alkotta – szakértői műhely munkájának eredménye.
- 2 A 2010. szeptember 7-i „Vízkezesetek jövője a Tisza vízyűjtőjén” konferencia, amelynek szervezői az MTA Talajtani és Agrokémiai Kutatóintézet, a Budapesti Műszaki és Gazdaságtudományi Egyetem, a Budapesti Corvinus Egyetem, a Szövetség az Élő Tiszáért, a General-Com voltak; a rendezést a SCENES, valamint a WaterRisk projekt támogatta.
- 3 Helyismeretünket az 1990-es évek óta a Tisza-társéget érintő munkáink során folyamatosan építjük: Tisza-Tér-Háló – Tiszatér településközi együttműködés. PHARE III. pályázat, 1994.; Ökoturisztikai modellek a Közép-Tisza vidékén, 1995., Tisza-tó és térsége regionális és tájrendezési terv, Tisza-tavi Charta, 1996. A Tiszatér Térségfejlesztési Társulással PHARE-projektek előkészítése 1997–2002; A Tisza-tó kiemelt üdülőkörzet területrendezési terve, 1999; A Tisza-tó kiemelt üdülőkörzet turizmusának középtávú fejlesztési programja, 2000–2001; Borsod-Abaúj-Zemplén megye területrendezési terve, majd módosítása, 2001, illetve 2009; Szabolcs-Szatmár-Bereg megye területrendezési terve, 2008 – folyamatban; Jász-Nagykun-Szolnok megye területrendezési terve, 2009 – folyamatban.
- 4 A területfejlesztési tervdokumentumok igen eltérő lehatárolásokat alkalmaznak: a legnagyobb tervezési terület az ország területének 42%-át elfoglaló Tisza-vízyűjtő (10 megyét, 4 régiót érint); A Tisza-vízyűjtő közös területfejlesztési és -rendezési tanulmányterve, Vizsgálati összefoglaló, tervező: VÁTI Magyar Regionális Fejlesztési és Urbanisztikai Közhasznú Társaság Térségi Tervezési Iroda, 2007. A Vásárhelyi-terv továbbfejlesztéséhez kapcsolódó területfejlesztési tervdokumentumok a Tisza történelmi ártere által érintett kistérségekre, illetve megyerészekre terjednek ki (az ország területének 25%-a), VÁTI Magyar Regionális Fejlesztési és Urbanisztikai Közhasznú Társaság Tervezési Igazgatóság – Területrendezési Iroda, MTA RKK Alföldi Tudományos Intézet, VIZITERV Consult Kft. 2004.
- 5 Az OTK jóváhagyásakor ez 30 kistérséget jelentett, ma a Záhonyi kistérség létrehozása

- (a Kisvárdai kistérségből történő kiválása) következtében 31 kistérségből áll. A Tisza-térség két, Tiszával nem érintkező kistérsége a Mátészalkai és a Makói kistérség. Az OTK-lehatárolás szerinti Tisza-térség népessége 2009-ben 1,26 millió fő volt, területe 15,2 ezer km² (KSH 2009. évi Helynévkönyv alapján saját számítás).
- 6 (...) a VTT mint beavatkozás a Tisza-völgy komplex vízgazdálkodási problémáinak kezelésére kell, hogy irányuljon, és a vizekkel kapcsolatos fő célja nem a víz elvezetése, hanem az egyenletesebben eloszló vízjárás elősegítése kell legyen. A természeti rendszerek egészséges működésének biztosítása irányába történő elmozdulástól lehet csak tartós eredményeket várni. A természetes folyamatokba belesimuló megoldások mindig jobbak, mint az ezzel ellentétesek. A beavatkozásoknak a helyi lakosság számára kedvező változásokat kell eredményezniük, annál is inkább, mert a vizsgált terület jó részén tájgazdálkodási szerkezetváltásra van szükség. A természeti tőke növelésén keresztül gazdagítani kell az érintett térségeket. A feladatot a környezeti, természeti és örökségi értékek megtartásával, azok veszélyeztetése nélkül kell megoldani, sőt ki kell használni a mélyártéren a vizes élőhelyek helyreállításának lehetőségét is. (...) Az árvízi veszélyeztetés csökkentését úgy kell megoldani, hogy egyben az ugyanezen területen létrejövő ellenkező előjelű meteorológiai viszonyokból adódó szélsőségeket (szárazodás, aszálykárok) is minél nagyobb mértékben mérsékeljük (...). A fejlesztés segítse elő a Tisza összefüggő ökológiai folyosóként való működését” (Tombác, Magyar, Mozsgai 2004).
- 7 Az eredmények arra is rámutatnak, hogy a stratégiai környezeti vizsgálat – jelenlegi formájában, eljárásrendjében – mennyire rossz hatékonyságú, a valóságos komplex döntési-veleményezési környezet „megvezetésére” alkalmas, felelősségmegosztó, kendőző döntéstámogató eszköz, bármilyen szakszerű is tartalma tekintetében.
- 8 Az eredetileg tárcaközi irányítás alatt álló VTT mögül, látva a vidékfejlesztési elemek elsikkadását, a vidékfejlesztésért felelős tárca is fokozatosan kihátrált.
- 9 Mára két megye, Heves és Bács-Kiskun, vélhetően éppen az érdekérvényesítő képesség hiányát látva, kilépett az Önkormányzati Társulásból.
- 10 A társulásról a <http://www.tisza-to-fejlesztis.hu/tarsulas/tiszato.php?t1=6> honlapon lehet tájékozódni.
- 11 A Szövetség az Élő Tiszáért szervezetről és tevékenységéről a <http://www.elotiszaert.hu/> honlapon lehet tájékozódni.
- 12 2011. március 30-án, e cikk elkészítésének lezárása után, Szolnok központtal megalakult a Tisza-völgyi Műhely elnevezésű ernyőszervezet, amelynek sok más mellett az említett két szervezet is tagjává vált. Az alapítókonferencián egy közös Tisza-nyilatkozatot irtak alá a résztvevők. A nyitott koordinációs fórumként működtetni tervezett ernyőszervezet a Tisza-vízgyűjtő fejlesztéséhez szükséges tudásbázis, K+F-tevékenység, szakmai ismeretek összehangolását vállalta.
- 13 2009. július óta folyamatban van a „Tisza vízgyűjtőterületének fejlesztése” (TICAD) nemzetközi projekt. A 2012-ig tartó megaprojektben a Tisza-vízgyűjtő összes országa képviseltetve van. E cikk írásakor (2010. szeptember) hozzáférhető információk alapján a projekt várható eredményei még nem körvonalazhatók (<http://www.see-ticad.eu/index.php?lang=hu>)
- 14 Az Országos területrendezési tervről szóló 2003. évi XXVI. törvény 5.§ (3) bekezdése: „A kiemelt térségek területrendezési terve a (2) bekezdésben megjelöltektől eltérő, egyedileg meghatározott területfelhasználási kategóriát is kijelölhet a térség elsődleges funkciójának, illetve a kiemelés okának megfelelően.”
- 15 A hazai tervezési rendszer konfliktusairól lásd többek között a Nemzeti Fejlesztési és Gazdasági Minisztérium Területrendezési és Településügyi Főosztálya kezdeményezésére a Magyar Urbanisztikai Társaság (MUT) „Műhelymunka-sorozat a térbeli tervezési rendszer összehangolásának megalapozására” című, 2010. tavaszán szervezett rendezvénysorozatának megállapításait és ajánlásait. A Műhelymunka-sorozat emlékeztetői megtalálhatók a MUT honlapján (<http://www.mut.hu/?module=news&action=list&fname=ttf>) Letöltés: 2010. július.
- 16 Tágan értelmezett urbanizált térnek tekintjük: 10 ezer főnél népesebb városokban élők (677 ezer lakos); 10 ezer főnél kisebb kistérségközpontban, továbbá olyan kisvárosban élők,

- ahol a gazdasági szerkezet erősen beágyazottan az iparra és/vagy logisztikai, energetikai szolgáltatásra épül (pl. Tiszalök, Kisköre, Martfű), illetve nagyvárosi településegységes kisvárosa (118 ezer lakos). Így összesen közel 800 ezren, a Tisza-térség népességének kétharmada él értelmezésünk szerint urbanizált térben (KSH 2009. évi Helységnévkönyv adatai alapján saját számítás).
- 17 Értelmezésünk szerint a komplex tájgazdálkodás az adott térség természeti, ökológiai, víz-háztartási, táji-környezeti adottságait fenntartható módon hasznosító, egyensúlyait megőrző-helyreállító-megújító, diverzifikált jövedelemtermelő tevékenységet jelent. Elterjedésének feltétele, hogy a térségi prioritások, támogatások az ott élő népesség képességeire és készségeire, kulturális-termelési hagyományaira építsenek (mező- és erdőgazdálkodás, hal- és vadgazdaság, turizmus, feldolgozó- és kézművesipar, megújuló erőforrások előállításahasználata), ezek korszerű, integrált rendszerének folyamatos fejlesztését és térnyerését szolgálják (Koszorú, Szántó 2010).
- 18 Ilyen „mantrák”-nak tekintjük a mega-infrastruktúrákat (autópályát, vízlépcsőt, Duna-Tisza-csatornát, logisztikát) éppúgy, mint a skála másik végén található autark gazdálkodás mindenhatóságának illúzióját.
- 19 Az újholocén meder cikk szerinti értelmezése és jelentőségének felismerése a Tisza jövőké-
pének alakításában, valamint az ökosztráda-fogalom Tiszával összefüggő használata is Horváth Benő ökológus érdeme; lehatárolását a FÖMI-adatok alapján végezte el (Horváth 1998, 2010). Természetesen a szabályozott mellékfolyók esetében is beszélhetünk ilyen újholocén mederről, jelenleg azonban egy térszerkezeti modellt próbálunk felvázolni, amelyet túlbonyolítani értelmetlen lenne, a részletes struktúraterv kidolgozása során ezekkel is indokolt számolni.
- 20 61/2009. (V. 14.) FVM-rendelet 6. melléklete szerinti természetvédelmi zonális célprogramok támogatására jogosult magas természeti értékű területegységek és a jogosult természetvédelmi zonális célprogramok.
- 21 Olyan makroregionális folyamatokról van szó, mint a távol-keleti és orosz piac európai irányú kapcsolatának konjunkturális viszonyai, Ukrajna, közelebről Ungvár bekapcsolódása a nemzetközi gazdasági térbe, a vasút újbóli térnyerésének mértéke és dinamikája. A központi döntéshozás az infrastruktúra-fejlesztés prioritásain, a MÁV szervezeti-intézményi megújításán, a település- és térségfejlesztés feltételrendszerének, a vállalkozási környezetnek alakításán, a külpolitikai irányultságokon stb. keresztül alapvetően és hosszú időre meghatározhatja, hogy a térség a makroregionális trendek nyertesévé vagy vesztesévé válik. A helyi erők nem csupán a központi döntéshozásra gyakorolt nyomásgyakorlással, de hosszú távú stratégián alapuló ingatlangazdálkodással, továbbá a határon túli helyi erőkkel való együttműködési háló szorosra szövésével, közös, egyirányú érdekkifejezéssel is terelhetik a folyamatokat.
- 22 Tiszaújváros egyike azon kevés szocialista városoknak, amelyek a rendszerváltásból nyertesen kerültek ki. Igen jelentős fejlődési-megújulási potenciállal bír elsősorban a hagyományos petrokkémiai ipar, de talpon maradt az energiaipar is, ezek mellett erősödik a korszerű ágazatnak minősülő elektronikai és autóipar. A térség jövője szempontjából meghatározó, hogy a helyi gazdasági és politikai elit egyaránt felismerte a térségi szolgáltató-, intézményi, igazgatási szerep megerősítésének, a gazdasági kisugárzóhatás növelésének, az endogén erőforrások hasznosításának, a gazdaság több lábra állításának, a magasan kvalifikáltak megtartásának, mindezek érdekében az együttműködésnek szükségességét. A városban ezen irányokban kedvező folyamatok bontakoznak ki. A város legfontosabb endogén erőforrásai a magasan kvalifikáltak kelet-magyarországi viszonylatban kiugróan magas aránya, továbbá a Tisza, amely - túl a termelőágazatok igen jelentős iparvízigenyének kielégítésén - a városi rekreáció és az inkább térségi összefüggésben fejleszthető vízi turizmus iránti növekvő kereslet kielégítésére alkalmas.
- 23 A 20. század folyamán két jobb parti és két bal parti településből több lépésben egyesült várost éppen a térségi közlekedési csomóponti, hídfőszerepe emelte ki a környezetéből: három történelmi vármegeye, Bereg, Szabolcs és Szatmár, illetve három folyó, a Tisza, a Kraszna és a Szamos találkozási pontján fekszik.

Irodalom

- Aquaprofit Zrt. (2011): *Tiszaújváros és térsége középtávú fejlesztési stratégiája I. Rövid távú fejlesztési stratégia*. Kézirat. Megbízó: Tiszaújváros önkormányzata, www.strategia.tiszaujvaros.hu, letöltés időpontja: 2011. május 8.
- Bajor, T. (2010): *Záhony, a vasút és a vasúti átrakó*. Doktori dolgozat, Pécsi Tudományegyetem, Közgazdaságtudományi Kar, Regionális Politikai és Gazdaságtani Doktori Iskola. <http://www.rphd.ktk.pte.hu/menu/29>, letöltés időpontja 2011. május
- Barca, F. (2009): *An agenda for a reformed cohesion policy. A place-based approach to meeting European Union challenges and expectations*, http://ec.europa.eu/regional_policy/policy/future/barca_en.htm, letöltés időpontja 2010. szeptember
- Csatári B. (2001): *A Tisza-vidék problémái és fejlesztési lehetőségei*. A Földművelésügyi és Vidékfejlesztési Minisztérium Vidékfejlesztési Főosztálya megbízásából készült Tisza-vidék kutatás-fejlesztési program összefoglalója. Kézirat. Kecskemét <http://www.alfoldinfo.hu/tisza/tizszakotet.html>, letöltés időpontja: 2009. január
- Flachner Zs. (2009): *TÁJ-KÉP – A Tiszai Alföld jövőkép társadalmi jövőképepítés eredményei – első változat*. <http://www.elotiszaert.hu/bovebben.php?id=527>, letöltés időpontja: 2009. december
- Horváth B. (2010): *Javaslat a Tisza menti térség fenntartható területhasználatára (integrált területfejlesztésre)*. Kézirat. http://www.tokaj.hu/dl/media/group_47ce71ecced57/group_4b8b85fd3c87b/item_5007.doc
- Illés I. (1992–93): *Az Alföld fejlesztési koncepciója Alföld I. Kutatási Program, XIII. kötet*, készült a Környezetvédelmi és Területfejlesztési Minisztérium megbízása alapján az MTA RKK Alföldi Tudományos Intézetében. Kecskeméten. Kéziratként sokszorosítva. <http://www.alfoldinfo.hu/alfoldkutatas/13.html>, letöltés időpontja 2009. január
- Kajner P., Fazekas I., Flachner Zs., Molnár Gy., Balogh P. (2007): *Szelídország, Kézikönyv a Tisza menti ártéri gazdálkodás megalapozásához*. <http://www.elotiszaert.hu/bovebben.php?id=552>, letöltés időpontja: 2009. június
- Koszorú L., Szántó K. (2010): *Tisza stratégia megalapozása – 2010*, Város-Teampannon Kft. Megbízó: Tisza Vízyűjtő Programrégió Önkormányzati Társulás. Kézirat
- Koszorú L. (1999): *Tisza-Tó területrendezési terve. Vizsgálatok és Program*. M-Teampannon Kft. Megbízó: Földművelésügyi és Vidékfejlesztési Minisztérium
- Lányiné Fogarasi K., Szoboszlai Zs. (2004): *A Tisza mente integrált területfejlesztési, vidékfejlesztési és környezetgazdálkodási koncepciója a Vásárhelyi-terv továbbfejlesztése keretében*. VÁTI Magyar Regionális Fejlesztési és Urbanisztikai Nonprofit Kft., MTA RKK Alföldi Tudományos Intézet www.vati.hu/download.php?ctag=download&docID=3088, letöltés időpontja: 2008. december
- Lányiné Fogarasi K., Szoboszlai Zs. (2005): *A Tisza mente integrált területfejlesztési, vidékfejlesztési és környezetgazdálkodási programja a Vásárhelyi-terv továbbfejlesztése keretében*, VÁTI Magyar Regionális Fejlesztési és Urbanisztikai Nonprofit Kft., MTA RKK Alföldi Tudományos Intézet www.vati.hu/download.php?ctag=download&docID=3088, letöltés időpontja: 2008. december
- Tombác E., Magyar E., Mozsgai K. (2004): *A Vásárhelyi-terv továbbfejlesztése I. ütemének stratégiai környezeti vizsgálata eredményei*. A Magyar Hidrológiai Társaság 2004. július 7–8-án, Keszthelyen tartott XXII. Vándorgyűlése, 7. Az EU-csatlakozás várható hatásai az árvízvédelemre és a tájgazdálkodásra a Tisza völgyében c. szekciójában tartott előadás írott változata <http://www.aquadocinter.hu/themes/Vandorgyules/pages/7szekcio/tombacz-magyar-mozsgai.htm>. letöltés időpontja: 2010. szeptember
2003. évi XXVI. törvény az Országos területrendezési tervről
2004. évi LXVII. törvény a Tisza-völgy árvízi biztonságának növelését, valamint az érintett térség terület- és vidékfejlesztését szolgáló program közérdekűségéről és megvalósításáról
2007. évi CXLIX. törvény a Tisza-völgy árvízi biztonságának növelését, valamint az érintett térség terület- és vidékfejlesztését szolgáló program (a Vásárhelyi-terv továbbfejlesztése) közérdekűségéről és megvalósításáról szóló 2004. évi LXVII. törvény, valamint a vízgazdálkodásról szóló 1995. évi LVII. törvény módosításáról

2010. évi II. törvény a Tisza-völgy árvízi biztonságának növelését, valamint az érintett térség terület- és vidékfejlesztését szolgáló program (a Vásárhelyi-terv továbbfejlesztése) közérdekűségéről és megvalósításáról szóló 2004. évi LXVII. törvény módosításáról
- 97/2005. (XII. 25.) országgyűlési határozat az Országos területfejlesztési koncepcióról 1107/2003. (XI. 5.) sz. kormányhatározat a Tisza-völgy árvízi biztonságának növelését, valamint az érintett térség terület- és vidékfejlesztését szolgáló programról
- 61/2009. (V. 14.) FVM-rendelet az Európai Mezőgazdasági Vidékfejlesztési Alapból nyújtott agrár-környezetgazdálkodási támogatások igénybevételének részletes feltételeiről. 6. sz. melléklet az Európai Mezőgazdasági Vidékfejlesztési Alapból nyújtott agrár-környezetgazdálkodási támogatások igénybevételének részletes feltételeiről