

A REGIONÁLIS INNOVÁCIÓS RENDSZEREK ELEMEL AZ ÉSZAK-DUNÁNTÚLON¹

(The Elements of Regional Innovation Systems in Northern
Transdanubia)

TILINGER ATTILA

Kulcsszavak:

regionális innovációs rendszer rendszerelemek kulcsintézmény

Egy regionális innovációs rendszer eredményessége elsősorban nem a rendszer szereplőinek egyéni teljesítményétől, hanem azok rendszerben betöltött szerepétől függ. Ezen oknál fogva a tanulmány küldetése az Észak-Dunántúlon működő innovációs rendszerek elemeinek rendszerben ellátott feladatainak értékelése. A kutatás másik fontos célja az innovációs folyamatok koordinálására hivatott kulcsszereplő megkeresése.

A regionális innovációs rendszerek és azok elemei

A regionális szint koncepciója az 1990-es években került a tudományos és a politikai érdeklődés középpontjába (Koschatzky 2001), napjainkra annak szerepe igen csak felértékelődött. A kormányzat, az irányítás szempontjából nagyon fontos a földrajzi közelség kérdése. Az ismertség, a bizalom és a kapcsolatok kisebb térbeli és kulturális távolságban könnyebben elérhetőek (Nooteboom 2005). A regionális innovációs rendszerek (RIR) koncepciója e gondolatokból táplálkozik. A RIR mindenképp egy régió vállalatának innovációs képességét ösztönző rendszerként definiálható. Feladata a regionális innovációs potenciál és a regionális versenyképesség növelése (Lim 2006).

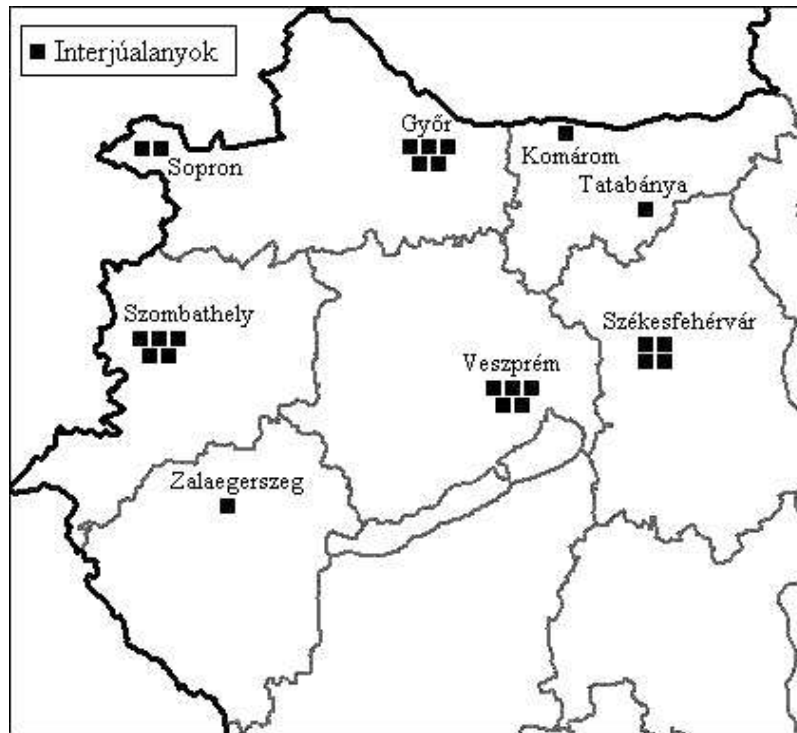
Egy RIR munkamegosztáson alapuló innovációs folyamatokra épül, ahol a régió belüli innovációs szereplők térbeli közelsége és együttműködése teremti meg a rendszer alapvető lényegét (Fritsch 2001). Az innováció folyamatában nagyon sokféle szereplő vesz részt. Az innovációs rendszerek elsősorban azon szereplőket foglalják magukban, amelyek az új, gazdaságilag hasznosítható tudás generálása, hasznosítása és diffúziója érdekében lépnek interakcióra (Fischer 2002). Az innovációs rendszer azonban nemcsak az innováció megvalósulásához aktívan hozzájáruló szereplőkből áll, hanem mindazon aktorokból, akik az innovációs sikerekben közvetett módon érdekeltek (Hauschildt–Salomo 2007). Az innováció pedig alapvetően nem az aktorok egyéni tevékenységétől és teljesítményétől függ, mindinkább az innovációs rendszerben elfoglalt helyüktől, valamint a rendszer és a szereplők közötti kölcsönhatások eredményességétől (Arnold 2007). Ezek a megállapítások készítettek a RIR-ek elemeinek részletes vizsgálatára.

A kutatás módszertana

A vizsgált kérdéskört – a probléma jellege és a folyamatok összetettsége miatt – mélyinterjú módszerrel lehet a legjobban körbejárni. A kutatás magját ezért az innovációs folyamatokban részt vevő intézményekkel készített interjúk képezik (2009. szeptember–november). A felmérés alanyai a Közép-dunántúli és a Nyugat-dunántúli régió, azaz Észak-Dunántúl innovációban érintett szervezetei voltak. Lényeges kiemelni, hogy minden egyes szervezet a regionális innovációs rendszert alkotó innovációs intézményként vehető számba, mivel e szereplők aktívan részt vesznek az innovációs rendszerek kialakításában és működésének biztosításában. A minél hitelesebb eredmény elérése érdekében a lehető legkülönbözőbb típusú intézményt kerestük fel. A mélyinterjúk alanyainak körébe tartoztak többek között a kereskedelmi és iparkamarák, innovációs központok, regionális innovációs ügynökségek, felsőoktatási intézmények és vállalkozásfejlesztési alapítványok. A célcsoportból 11-en Közép-Dunántúlról, 13-an Nyugat-Dunántúlról kerültek ki² (1. ábra).

1. ÁBRA

*Az interjúalanyok székhely szerinti megoszlása Észak-Dunántúlon
(The Distribution of Interviewees According to Location in Northern Transdanubia)*



Forrás: Saját szerkesztés.

A mélyinterjúk célja elsősorban az adott területen működő regionális innovációs rendszerek gyakorlati feltérképezése, azon belül is a RIR-ek elemeinek beható megismerése volt. Annak érdekében, hogy az adott rendszerben betöltött szerepüket megvizsgálhassuk, az egyes rendszerelemekből különféle csoportokat képeztünk. Mivel a kérdések nagy része nyitott volt, a feleletek mindig az alany szubjektív értékítéletét tükrözték. Természetesen előfordult, hogy az érintett szereplők valamely kérdéskörben nem voltak kompetensek, illetve egyéb okok miatt nem feleltek egyes kérdésekre.

Az észak-dunántúli innovációs rendszerek elemeinek szerepe

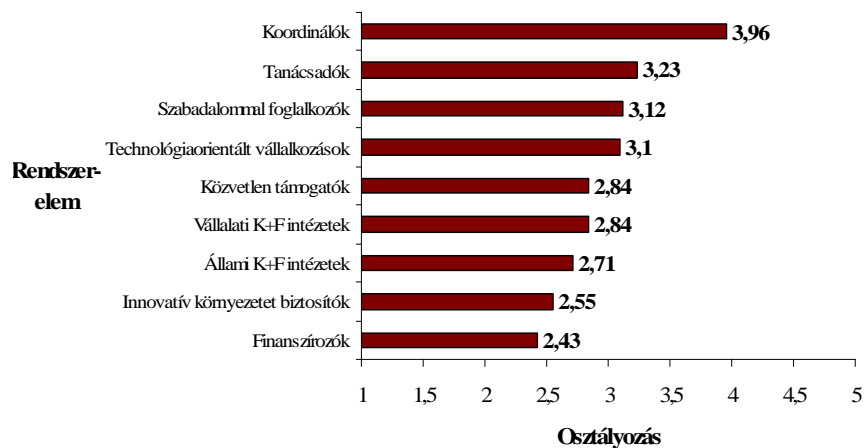
A mélyinterjúk alanyainak a RIR-ek alkotóelemeit az alapján kellett minősíteniük, hogy a rendszerben mennyire töltik be a szerepüket. Az osztályozás 1-től 5-ig tartó skálán zajlott, ahol az 1-es az egyáltalán nem, az 5-ös a teljes mértékben minősítést jelentette. Értékelni a rendszerelemekből általunk képezett kilenc csoportot lehetett. Fontos megjegyezni, hogy nem minden megkérdezett tudta minden alkalommal számszerűen kifejezni a véleményét. Ez azt jelenti, hogy bár a kérdésekre kapott válaszok száma meghaladja a 20-at, a numerikus vélemények száma minden esetben az alá esik. Éppen ezért a számszerű eredményeket csupán egyfajta orientáló eredményként érdemes kezelni. A minősítések alapján a két régió között bizonyos esetekben valamelyest nagyobb különbséget érzékelünk, a Közép-Dunántúl esetében általánosan pozitívabb kép rajzolódik ki, mint a másik régióban. A különbségek mértékének láthatósága kedvéért az egyes területek taglalásánál az eredmények külön-külön is megjelenítésre kerülnek. A válaszok közötti eltérések nagyságának érzékeltetése érdekében az adott kérdésre kapott válaszok számát feltüntettük zárójelben az átlagértékek után. A megkérdezettek válaszainak összesítése során kialakult átlagos értéket – minőségi sorrendben – a 2. ábra mutatja (a különbségek finomabb láthatósága kedvéért az értékek két tizedes jegyig kerültek kiírásra).

Az innovációs rendszerek elemeinek egyik csoportját az *innovációs tevékenységek koordinációját végző intézmények* képezték. Ide mindenképp olyan szervezetek sorolhatók, mint a regionális fejlesztési tanácsok (RFT), a regionális fejlesztési ügynökségek (RFÜ) és a regionális innovációs ügynökségek (RIÜ). Az RFÜ-kről általánosan pozitívan vélekedtek a megkérdezettek, adminisztratív szervezatként ellátják a küldetésükben kitűzött feladatokat. Annak ellenére, hogy a RIÜ-k megalakulásával sok innovációval kapcsolatos feladatot adtak át, a regionális Baross Gábor pályázatok elbírálásánál fontos szerepük van. A RIÜ-k működésével kapcsolatban javarészt ugyancsak pozitív visszajelzéseket kaptunk. Munkájuk során az ügynökségek vállalati szinten felmérik, hogy van-e igény pályázatokra, és szolgáltatásaikkal mindenféle segítséget megadnak a vállalatoknak. Szerteágazó kapcsolatrendszerüknek köszönhetően tényleges koordináló feladatokat látnak el, komoly katalizátor szerepük van az innovációs rendszerben. Jó működésük ellenére azonban vannak hiányosságaik is. Egyes vélemények szerint fiatal szervezetek lévén a RIÜ-k még nem nőttek ki magukat, a saját helyüket keresik a rendszerben, most

építik ki az infrastruktúrájukat. Az innovációt koordináló intézményekkel kapcsolatban általános negatívként fogalmazódott meg a belterjesség. Ezek a szervezetek egy bizonyos körön belül mozognak, ahonnan nem tudnak kitörni. Szerepük meglehetősen korlátozott, mivel csak alkalmazóik a rendszernek, nem pedig a formálói. Ez elsősorban abban tükröződik, hogy nem jönnek vissza az impulzusok, azaz soha nem épült be semmi a regionális szereplők megjegyzéseiből a pályázati kiírásokba. Az interjúk során a koordináló intézmények kapták a legjobb – átlagosan 3,96-os [14 válasz alapján] – minősítést úgy, hogy a két régió válaszai között nem volt szignifikáns különbség (Közép-Dunántúlon 4,14, Nyugat-Dunántúlon pedig 3,79 volt az átlagos érték). Az észak-dunántúli eredményt az értékelések relatíve kis szórása (0,72) erősíti meg.

2. ÁBRA

*Az észak-dunántúli innovációs rendszerek alkotóelemeinek minősítése
(The Classification of Innovation Systems' Components in Northern Transdanubia)*



Forrás: Mélyinterjúk alapján saját szerkesztés.

Az innovációs tevékenységeket támogató *tanácsadás* hatékonysága szervezeti formánként meglehetősen eltérő lehet. A megkérdezettek véleménye alapján állítható, hogy a piac által indukált igényekre alapozott profitorientáltan végzett pályázati tanácsadás minősége általában sokkal magasabb, mint a pályázati pénzeiből finanszírozott intézmények által nyújtott szolgáltatásoké. Az intézményi tanácsadás színvonala azért alacsonyabb, mert általában más tevékenységek mellett végzik a szervezetek, így kapacitásaik nagyon megoszlanak. Sok az átfedés a rendszerben, ugyanazokat a szolgáltatásokat számos esetben egymással párhuzamosan nyújtják az intézmények ahelyett, hogy specializálódnának egy-egy feladatra. Minimális létszámmal működve nem tudnak nagy számú vállalatot elérni, ezért a RIR szempontjából csak marginális hatásuk van. A vállalatok körében sem túl népszerű az efféle szolgáltatások igénybevétele, aminek alapvetően két fő oka van. Egyrészt a vállalatok nehezen nyílnak meg, kevés információt adnak át, ez a bizalmatlanság

pedig nagyban megnehezíti az innovációs tanácsadást. Másrészt a jól működő vállalatoknak nincs szüksége tanácsadásra, aki rászorul, az nem életképes. Az innovációhoz kapcsolódó tanácsadás regionális innovációs rendszerben betöltött szerepét – viszonylag nagy szórás (1,08) mellett – átlagosan 3,23-ra [11 válasz alapján] értékelték a megkérdezettek. A két régió között szignifikáns különbség itt sem érzékelhető. Míg Közép-Dunántúlon 3,38, addig Nyugat-Dunántúlon 3,14 volt az átlag.

Szabadalmi hivatal nem található a régióban, csak a fővárosban. Jellemzően a kereskedelmi és iparkamaráknál foglalkoznak kiképzett szakemberek *védjeggyel, szabadalommal, iparjogvédelmi tanácsadással*. Hasonló tevékenységet végeznek az egyetemek PATLIB központjaiban és a megyei MTESZ székházakban, de közvetítőként a RIÜ-k is aktívan részt vesznek a folyamatban, segítik a bejegyzéseket. Annak ellenére, hogy a szabadalommal kapcsolatos szolgáltatások viszonylag lefedettek a régióban, ezek iránt csak nagyon mérsékelt érdeklődés mutatkozik. Látható tehát, hogy alapszolgáltatásokért sokfelé fordulhatnának a vállalkozások, az egyedi esetek kielégítéséhez viszont már kicsi a szakembergárda. Az Észak-Dunántúlon működő szabadalommal kapcsolatos tevékenységeket átlagosan 3,12-re [13 válasz alapján] minősítették a megkérdezettek. Az eredményt azonban feltételelesen kell kezelnünk, mivel az osztályzatoknak ez esetben volt a legnagyobb (1,33) szórása. Ráadásul a két régió közötti válaszokban viszonylag nagyobb eltérés mutatható ki. A Közép-Dunántúlon az átlagos érték 3,6 volt, ezzel párhuzamosan a szabadalommal foglalkozók tevékenységét Nyugat-Dunántúlon átlagosan csak 2,81-re értékelték a megkérdezettek. A különbség elsősorban a Nyugat-dunántúli régió felsőoktatási intézményi szereplőinek negatív véleményéből fakad.

Az új, technológia-orientált vállalkozások számbavételénél az Európai Unió értelmezését követtük, miszerint olyan új, vagy nagyon fiatal vállalkozások tartoznak e körbe, amelyek kulcstevékenysége technológiák kifejlesztése, marketingje és felhasználása (EC 2001, 11). A megkérdezettek szerint ilyen, öt évnél nem idősebb vállalatok működnek az Észak-Dunántúlon, de csak nagyon limitáltan fordulnak elő. Számukat régióként kb. 10–10 db-ra becsülték. Az új, technológia-orientált vállalkozásokról nagyon megoszlott az interjúalanyok véleménye. Egyesek (pl. a győri innovációs központ és a regionális innovációs ügynökségek) szerint kis számuk ellenére ezek a vállalatok nagyon aktívak, nyitottak az innovációra, és szerves fejlődésen mennek át. Azonban mások (pl. a Széchenyi István Egyetem Stratégiai és Fejlesztési Igazgatósága és az MTA RKK NYUTI Közép-dunántúli Osztálya) ennek az ellenkezőjét gondolják. Mivel többségében bezárkóznak, nem igazán szereplői a rendszernek, nem érzik a rendszer problémáját. További vélemények (pl. a Pannon Egyetem Kooperációs Kutató Központja és a Veszprémi Regionális Innovációs Centrum) szerint a technológia-orientáltak egy része a multik Magyarországra kihelyezett vállalatai, nekik nincs döntésük az innovációról. Többen (pl. a Nyugat-magyarországi Egyetem Kooperációs Kutató Központja és a Pannon Gazdasági Hálózat) pedig úgy gondolják, hogy a szóban forgó vállalatok jelentős része csupán megvett technológiát próbál adaptálni. Az interjúalanyoknak azt kellett osztályozniuk, hogy a technológia-orientált vállalkozások rendszerelemként betöltik-e a hivatott

szerepüket. A 3,1-es [15 válasz alapján] átlagérték (0,78-as szórással) és az indoklások egy része is arra utal, hogy ezek a cégek elszigetelten működnek. Míg Közép-Dunántúlon 3,5, addig Nyugat-Dunántúlon mindössze 2,83-as átlagértéket értek el a szóban forgó vállalkozások. Véleményünk szerint a két régió interjúalanyainak értékelése közötti különbség mindenekelőtt a megkérdezettek személyes tapasztalataiban való eltérésnek köszönhető.

A következő rendszerelem-csoport az *innovációt közvetlenül támogató struktúrák* elnevezést viseli, mivel az ide sorolható innovációs központok, technológiai transzfer központok, K+F szolgáltatásokat nyújtó szervezetek stb. szolgáltatásaikkal közvetlenül segítik az innovációt megvalósító vállalatokat. A szóban forgó szervezetek kapcsán a megkérdezettek nagy része rossz tapasztalatokról számolt be. Tényleges tevékenységük távol áll attól, amit a nevük sugároz – nevüket elsősorban pályázati pénzek elnyeréséhez használják. Ezen intézmények jellemzően nem töltik be a szerepüket, a legtöbbjük pusztán irodaházként funkcionál, másképp fogalmazva üzleti alapon működő vagyonhasznosító cégekről van szó. Ez az állapot a jól működő intézményeket (számuk nagyon csekély) is hátrányos helyzetbe hozza, rontja a megítélésüket. Szerepük nagyban függ attól, hogy milyen teret kapnak a gazdaságfejlesztési rendszerben, nagymértékben függenek a forrásoktól. Akik jól működnek, azok is az életben maradásért küzdenek, ezért más – fő profiljuktól eltérő – szolgáltatásokat kell ellátniuk annak érdekében, hogy a fennmaradásukhoz szükséges alapfeltételeket biztosítani tudják. Versenytársakként működnek, ehelyett funkciómegosztás kellene. Feladatuk lenne a technológia egy helyre való sűrítése a tranzakciós költség csökkentése érdekében, de nincsenek meg a megfelelő eszközeik, kis létszámmal működnek. Technológiai inkubáció ennek következtében nincs a régióban, csak klasszikus, ami az alapvető szolgáltatásokat nyújtja. Az interjúalanyok a kevés pozitívum között számoltak be arról, hogy az innovációra való nyitottság, a vállalati partnerek felé való figyelemfelkeltés terén egyre sikeresebbek ezek az intézmények. Ennek ellenére összességében a megítélésük – a 2,84-es [16 válasz alapján] átlagértékkel – nagyon gyengének mondható. Az érték 0,81-es szórása viszonylag alacsony. A válaszok alapján úgy tűnik, Nyugat-Dunántúlon jobban érzékelik a problémát, hiszen ezek az intézmények csak 2,56-os átlagértéket kaptak a közép-dunántúli 3,13-mal szemben.

A következőkben a *vállalati K+F laboratóriumok, kutatóintézetek* előfordulását vizsgáltuk a régióban. A fogalom értelmezése kapcsán az interjúalanyok felhívták a figyelmet arra, hogy például a mérnöki szolgáltató cégek nem K+F tevékenységet folytatnak, hanem műszaki tervezést végeznek. Továbbá, ha egy vállalat K+F projekteken együttműködik egy egyetemmel, azt sem lehet még vállalati kutatásfejlesztésnek nevezni. Vállalati K+F alatt ezért jellemzően a vállalatok saját maguk kiszolgálására végzett K+F tevékenységét értjük. A rendszerváltás előtti időszakban ugyan megtalálhatók voltak a szóban forgó K+F laborok, intézetek, de leépítették őket, így jelenleg csak kevés számban vannak a vizsgált régióban. Napjainkban azonban a vállalatoktól a piac erősen megköveteli a folyamatos fejlesztést, rá vannak

kényszerítve a K+F tevékenységre. Ennek ellenére a magyar vállalatok jelentős része – elsősorban a rossz gazdasági helyzet miatt – nem teheti meg, hogy fejlesszen. Önálló K+F vállalkozás csak kevés van, és csak a vállalkozások kis szelete foglalkozik K+F-fel. Viszont a megkérdezettek kiemelték, hogy a vállalatok e kis-számú csoportjának saját K+F tevékenysége meglehetősen magas színvonalat képvisel, melyek jellemzően az autóipar és a fémmegmunkálás területén tevékenykednek. A régióban sok a multinacionális vállalat, akik alacsony hozzáadott értékkel dolgoznak. Náluk nincs komoly K+F, sok az adaptáció. A nagyobb cégek ilyen típusú intézményei tehát kevésbé járulnak hozzá a regionális innovációs rendszerhez, működésükből a régióknak nincs közvetlen haszna. Ezt a megállapítást támasztja alá az interjúalanyok osztályozása is, akik a vállalati K+F laborok, kutatóintézetek RIR-en belüli teljesítményét – 0,96-os szórás mellett – átlagosan 2,84-re [16 válasz alapján] értékelték. A Közép-Dunántúlon ebben az esetben is valamivel jobb a helyzet (3,21), mint a Nyugat-dunántúli régióban (2,56).

A magánszféra mellett az állami K+F laboratóriumok és kutatóintézetek minősítésére is sor került az interjúkban. Észak-Dunántúlon a kutatóintézetek jelenléte korlátozott, ezen intézetek a rendszerváltás után szorultak vissza, nagy részük meg is szűnt. Az innovációs intézmények az állami szféra kutatóhelyeihez elsősorban a felsőoktatási intézményeket sorolták, mivel nem jellemző más kutatóintézetek jelenléte a régióban. Az interjúalanyok az egyetemeken kívül főleg önálló akadémiai intézetekről és más kis kutatóhelyekről számoltak be, de hangsúlyozták, hogy ezeknek nincs elég kapacitásuk, jelenlétük csupán marginális, nem tudnak átütő teljesítményt nyújtani. A felsőoktatási intézmények viszont regionális szinten komoly kutatásokat folytatnak. Közép-Dunántúlon a Pannon Egyetem, a Nyugat-dunántúli régióban pedig a Széchenyi István Egyetem rendelkezik nagyobb potenciállal. Összességében az állami K+F laboratóriumokat és kutatóintézeteket a többi rendszeremhez képest viszonylag rossznak – átlagosan 2,71-re [12 válasz alapján] – minősítették mind a közép- mind a nyugat-dunántúli megkérdezettek. Az észak-dunántúli átlagos érték szórása ez esetben 1,01 volt.

Az innovatív környezetet biztosító struktúrák közé olyan innovációt segítő park jellegű kezdeményezéseket soroltunk, mint például az innovációs parkok, tudományos és technológiai parkok, technológiai pólusok stb., amelyek optimális esetben kedvező környezetet teremtenek az innovatív vállalkozások működéséhez. A megkérdezettek döntő többsége szerint Észak-Dunántúlon még nem található hasonló kezdeményezések, a létezők kizárólag nevükben azok. Csak formálódók vannak, amelyeknek még nincsenek érdemleges eredményeik, viszont fejlődésük felfele ívelő tendenciát mutat. Jellemzően olyan ipari parkok működnek a térségben, amelyeknek nincsenek (szervezett) innovációs szolgáltatásaik, csak ingatlanhasznosítással, ingatlan bérbeadással foglalkoznak. Tevékenységük nagyban függ a rendelkezésre álló forrásoktól, kiírt pályázatoktól. Ők egyelőre a helyüket keresik a rendszerben. Az innováció vonatkozásában előnyt élveznek azon ipari parkok, melyek területén innovációs központok működnek. Az interjúalanyok hangsúlyozták, hogy a kritikus

tömeg hiányában még Győr – mint pólusváros – sem tekinthető technológiai pólusnak. Felmérésünk az innovatív környezetet biztosító struktúrák gyenge működését mutatta ki, az értékelésben csupán 2,55-ös [11 válasz alapján] minősítést kaptak viszonylag alacsony szórás (0,85) mellett. A két régió válaszaiban nem érzékelhető jelentős különbség. Közép-Dunántúlon 2,6, Nyugat-Dunántúlon pedig 2,5 volt az átlagos érték.

Az innovációs tevékenységek háttértámogatóihoz tartoznak a különféle *pénzügyi intézmények* is, úgymint a bankok és a kockázati tőke társaságok. Ugyan vannak kísérletek a pénzintézetek regionális innovációs rendszerbe való integrálására, de azok jobbra elzárkóznak. Bár 2009 őszén nyolc alapkezelő elnyerte a jogot, hogy az Új Magyarország Kockázati Tőke Program keretében kockázati tőke befektetést eszközöljön ígéretes vállalkozásokba (*NFGM Forrástérkép 2010*), azonban tevékenységüket a fővárosban látják el. Ezért kijelenthető, hogy klasszikus értelemben vett kockázati tőke társaságok a mai napig nem működnek a régióban, viszont hasonló szerepet töltenek be a Regionális Fejlesztési Holding Zrt. régiós leképezései: a Közép-Pannon és a Nyugat-Pannon Regionális Fejlesztési Zrt. A megkérdezettek szerint ezek az állami intézmények regionális szinten jól működnek, de a kockázatos témák támogatásában ők is túl óvatosak. Tudni kell, hogy nem fő profiljuk a kockázati tőke biztosítása, így csak szűk iparági szeletet tudnak felvállalni, hatásuk ezért meglehetősen marginális. Ráadásul a szolgáltatást a vállalati szereplők bizalmatlansága is nehezíti, mivel a társaságok csak abban az esetben nyújtanak kockázati tőkét, ha beleláthatnak az igénybevevő cégek működésébe. A fentiekén kívül sikeresnek ígérkező kezdeményezés a győri Kereskedelmi és Iparkamara üzleti angyal klubja, ahol olyan befektetőket gyűjtenek, akik kockázati tőkét helyeznének ki, mellyel párhuzamosan vállalatokat is toboroznak, akik a tőkét igénylik. Az interjúalanyok az innováció finanszírozását látták a rendszer leggyengébb láncszemének, a pénzügyi intézmények átlagosan csak 2,43-as [14 válasz alapján] osztályzatot kaptak. A szórás átlagosnak (0,96) mondható. Közép- és Nyugat-Dunántúl közötti különbség itt is relatíve nagy számítás, hiszen előbbinél 2,9, míg az utóbbi esetében 2,17 az átlagos érték. E helyütt fontos megemlíteni, hogy a fenti vizsgálat koránt sem ad teljes képet az észak-dunántúli pénzügyi intézmények tevékenységéről, annak csak kis szeletét érinti. A kapott eredményeket tehát ennek figyelembevételével kell kezelni.

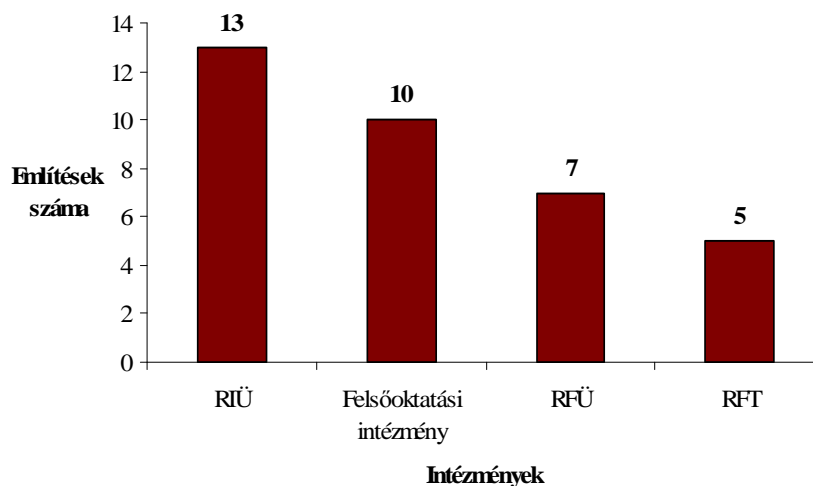
A fenti rendszerelemekén kívül az interjúalanyok fontosnak tartották kiemelni a *gazdasági szereplőket*, akiknek a rendszer alapját kellene képezniük, de nem tudnak stabilak lenni Magyarországon, nem kellően tőkeerősek. Ezeket a vállalatokat segítenék az olyan szerveződések is, mint a klaszterek és különféle érdekképviseleti szervezetek. Sőt, az *önkormányzatok* szintén segíthetik közvetetten az innovációt, például technológiai parkok, ipari parkok létrehozásával, támogatásával. Egyesek szerint egy RIR-ben a *civil szférának* is alapvető szerepe van. Továbbá jelen vannak olyan *független tanácsadók*, akik forrásszerzés, tervezés szempontjából hasznos tevékenységet végeznek. Ők nem formális elemei, de fontosak a RIR-nek.

A regionális innovációs rendszerek kulcsintézménye

A regionális innovációs rendszer működése szempontjából kritikus az abban lezajló folyamatok koordinálása, a szereplők összefogása és a rendszer érdekeinek régió kívüli képviselése. Ezért kiemelten fontos szerep hárul a RIR kulcsintézményére, de vajon ki és milyen funkciója révén tölti be ezt a szerepet? Erről is kérdeztük a vizsgálatba bevont innovációs intézményeket. Az interjúalanyok bármely olyan szereplőt megjelölhettek, aki valamilyen oknál fogva a RIR kulcsintézményének számít. Bár a kérdés egyetlen intézmény megjelölésére vonatkozott, a kutatás alanyai sok esetben nem tudtak egyetlen kulcsszereplőt megnevezni, hanem egyszerre többet is említettek. A legtöbb „voksot”, szám szerint 13-mat, a regionális innovációs ügynökségek kapták, majd a sorban valamely Észak-Dunántúlon működő felsőoktatási intézmény következett. A döntéshozó szervezetek közül a regionális fejlesztési ügynökségeket, mint kulcsintézményeket, szám szerint hétszer, míg a regionális fejlesztési tanácsokat öt esetben említették. Egyedül a Nyugat-magyarországi Egyetem Regionális Egyetemi Tudásközpontja nem jelölt meg a fenti intézmények közül egyet sem, mivel az ott elhangzott vélemények alapján – a hatalmas beszállítói hálózataik révén – a multinacionális és nagyvállalatok a rendszer kulcsszereplői, irányítói (3. ábra).

3. ÁBRA

*A regionális innovációs rendszer kulcsintézménye az intézményi szereplők szerint
(The Key Institution of the Regional Innovation System According to Institutional Actors)*



Forrás: Mélyinterjúk alapján saját szerkesztés.

A *regionális innovációs ügynökségek* tevékenysége – az őket kulcsintézménynek tartó szervezetek szerint – egyértelműen hasznosnak mondható. Már az alapításukkor, 2004-ben megfogalmazott küldetésüket is maximálisan betöltötték. Korábban a RIÜ-k konzorciumi formában működtek, az abban résztvevők pedig szinte az egész régiót lefedték. Jelenleg különféle szervezetek által felépített nonprofit kft.-ként funkcionálnak, melyekhez az innovációt meghatározó háttértulajdonosok integrált tudásbázist biztosítanak. A központilag támogatott intézmények rendeltetése, hogy az innováció motorjaként működjenek. Az innováció összefogására predestinált RIÜ-k továbbá azért lehetnek az innovációs rendszerek kulcsszereplői, mivel munkájuk során az innovációs rendszerhez a legnagyobb hozzáadott értéket ők adják.

Pontosan 10 interjúalany szerint klasszikusan a *felsőoktatási intézmények*, de elsősorban az egyetemek a regionális innovációs rendszerek kulcsszereplői. Ők az innovációs rendszer kínálati oldalán tevékenykednek, és kutatómunkáikkal a K+F eredményeket alkotják. A rendelkezésre álló eszközpark és a felhalmozódott tudásbázis miatt olyan innovációs potenciállal bírnak, ami feljogosítja őket a kulcsszerep betöltésére. Az eszközök és a tudás kritikus tömege egy hatalmas tudásközponttá, a regionális innováció mozgatórugójává teszi az egyetemeket. A felsőoktatási intézményeknek kulcsszerepet tulajdonító megkérdezett szereplők határozott véleménye szerint egyetemi kutatás nélkül nincs innováció sem.

A regionális innovációs ügynökségeken és a felsőoktatási intézményeken kívül az innovációs rendszerek első számú kulcsszereplői a *regionális fejlesztési tanácsok* és az általuk létrehozott *regionális fejlesztési ügynökségek* lehetnek. A tanácsok feladatai között fontos helyet foglal el a decentralizált forrásokhoz kapcsolódó pályázati rendszerek működtetése, a regionális szintű programozási-tervezési feladatok, illetve a gazdaságfejlesztés területi koordinációs feladatainak ellátása. Ezzel párhuzamosan a társaságok legfőbb feladata a tanácsok munkájának biztosítása. Tevékenységükkel segítik a térségi kezdeményezéseket és együttműködnek az érintett szereplőkkel a kiegyensúlyozott regionális fejlődés érdekében (Westpa 2009). A megkérdezettek szerint a szóban forgó szervezetek elsősorban a támogatásdisztribúció, azaz az innovációhoz szükséges források elosztásának koordinálása végett léphetnek elő a rendszer kulcsszereplőivé. A RIÜ-k természetesen e szervezetekhez szorosan kapcsolódva végzik a munkájukat.

Egy regionális innovációs rendszer kulcsintézményének megléte felettebb érdekes lehet, hiszen ebből leolvasható, hogy képes-e a régió egységesen gondolkodva, egy mindenki által elfogadott irányba haladni. Mindenképpen jelzés értékűnek számít, hogy az észak-dunántúli innovációs rendszerek kulcsszereplőinek meghatározásában nincs egyetértés. Mivel túl sok vállalkozást támogató intézmény működik a régióban, ezért nemcsak a gazdasági szféra aktorai, de még a térség innovációs intézményi szereplői sem látják át a kompetenciákat. Véleményünk szerint ez a bizonytalanság és kaotikus intézményrendszer egyértelműen a regionális innovációs rendszerek gyengeségére utal.

Konklúzió

Az észak-dunántúli regionális innovációs rendszerek elemeinek vizsgálata során meglehetősen gyengén szerepeltek az *innovatív környezetet biztosító struktúrák*. Javaslatunk alapján az innovációt segítő park jellegű kezdeményezéseknek célszerű lenne specializálódniuk egy-egy szakterületre, hiszen ez jelentősen megkönnyíthetné számukra az ügyfélszerzést. Mindezzel új gazdasági szervezetek régióban való letelepedését ösztönöznék. Fontosnak tartjuk azt is, hogy az ipari parkok ne csak ingatlanhasznosítással, ingatlan bérbeadással foglalkozzanak, hanem konkrét, az innovációs rendszerben hiánypótló tevékenységeket is ellássanak.

Az észak-dunántúli innovációs rendszerek leggyengébb elemei a finanszírozók. Úgy gondoljuk, ezért kísérletet kell tenni a különféle *pénzügyi intézmények* regionális innovációs rendszerbe való integrálására, ezzel párhuzamosan pedig növelni szükséges az állami kézben lévő Közép-Pannon és Nyugat-Pannon Regionális Fejlesztési Zrt. tőkeerejét. Lényeges továbbá, hogy klasszikus értelemben vett kockázati tőke társaságok ne csak a fővárosban működjenek, hanem az adott régióban is, és a helyi szintű igényekre specializálva végezzék tevékenységeiket, illetve a régió hosszú távú céljaihoz igazodó ágazatok támogatását részesítsék előnyben.

Egy regionális innovációs rendszer optimális működése szempontjából alapvető kérdés az innovációs folyamatok koordinálása, a szereplők összefogása és a rendszer érdekeinek régió kívüli képviselete. Ezen okoknál fogva nagyon fontos szerep hárul a *regionális innovációs rendszerek kulcsintézményére*. A kutatás alapján megállapítható, hogy az észak-dunántúli innovációs rendszerek kulcsszereplőinek meghatározásában egyáltalán nincs egyetértés. Jelenleg Észak-Dunántúlon nem működik olyan szereplő, aki az innovációs rendszer céljainak következetes meghatározásával párhuzamosan össze tudná fogni a régió innovációs szereplőit, valamint képes lenne az innováció ösztönzési feladatok ellátása mellett a finanszírozással kapcsolatos kérdések kezelésére is. Ez a jelenség az egységesség, a közös cél, a szinergia ellen dolgozik, és nemcsak az innovációs rendszerek folyamatos fejlődését hátráltathatja, hanem visszafoghatja az általuk elérni kívánt innováció ösztönző hatást is.

A régiók innovációs potenciáljának növelése és a regionális innovációs rendszerek megerősítése érdekében az innovációt támogató intézmények körében funkció- és feladatmegosztás alapján rendet kell tenni. A legtöbb általunk vizsgált innovációs intézmény nem tölti be a küldetésének megfelelő szerepét. Visszacsatolás nincs, ezért úgy gondoljuk, intézménytípusonként külön minősítő rendszerek bevezetésével meg kell szűrni a szervezeteket. Hovatovább a regionális innovációs rendszerek minden szintjén konkrét eredményorientált teljesítménymérő rendszer bevezetésére van szükség, ami folyamatosan nyomon követi és ellenőrzi az egyes folyamatokat. A nem hatékonyan működő intézményeket be kell zárni, és az egy-egy feladatra erősen specializálódott szervezetet kell megerősíteni. Mielőbb döntésre kell jutni abban, hogy ki az innovációs rendszer kulcsintézménye. A döntést az adott régió szakmai közönségének javaslata alapján kell meghozni. Optimális esetben a regio-

nális kormányzatnak regionális szinten működő autonóm, pénzügyi erőforrással rendelkező – mindenki által elismert – szervezetének kellene a kulcsintézménynek lennie, akivel szemben kétségtelenül alapvető elvárás a mindennemű semlegesség. A regionális innovációs rendszer kulcsszereplőjét a rendszer hosszú távon fenntartható, stabil intézményévé kell tenni. Fennmaradása érdekében pedig minden lehetséges eszközt mozgósítani kell.

Jegyzetek

¹ A cikk a TÁMOP-4.2.1-08/1-2008-0005 azonosító számú projekt keretében készült.

² Az interjúalanyok a következő intézmények vezetői, vagy innovációval foglalkozó munkatársai voltak:

1. Győr-Moson-Sopron Megyei Kereskedelmi és Iparkamara, Győr
2. INNONET Innovációs és Technológiai Központ Nonprofit Kft., Győr
3. Komárom-Esztergom Megyei Regionális Vállalkozásfejlesztési Alapítvány – Vállalkozók Háza, Komárom
4. Közép-dunántúli Regionális Innovációs Ügynökség Nonprofit Kft., Székesfehérvár
5. Közép-Pannon Regionális Fejlesztési Zrt., Székesfehérvár
6. Műszaki és Természettudományi Egyesületek Szövetsége Komárom-Esztergom Megyei Szervezete, Tatabánya
7. MTA – Pannon Egyetem Regionális Innovációs és Fejlődéstani Hálózati Kutatócsoport, Veszprém
8. MTA Regionális Kutatások Központja Nyugat-magyarországi Tudományos Intézet – Közép-dunántúli Osztály, Székesfehérvár
9. Nyugat-magyarországi Egyetem – Erdő- és Fahasznosítási Regionális Egyetemi Tudásközpont Nonprofit Kft., Sopron
10. Nyugat-dunántúli Regionális Fejlesztési Ügynökség, Győr
11. Nyugat-magyarországi Egyetem Kooperációs Kutatási Központ Nonprofit Kft., Sopron
12. Nyugat-Pannon Regionális Fejlesztési Zrt., Szombathely
13. Pannon Egyetem Környezeti és Informatikai Kooperációs Kutató Központ, Veszprém
14. Pannon Egyetem Stratégiai Igazgatóság, Veszprém
15. Pannon Gazdasági Hálózat Egyesület, Szombathely
16. Pannon Novum Nyugat-dunántúli Regionális Innovációs Ügynökség Nonprofit Kft., Szombathely
17. Pólus Programiroda Kht., Győr
18. Széchenyi István Egyetem Stratégiai és Fejlesztési Igazgatóság, Győr
19. Szombathelyi Vagyonhasznosító és Városgazdálkodási Zrt., Szombathely
20. Vas Megye és Szombathely Város Regionális Vállalkozásfejlesztési Alapítványa, Szombathely
21. Vállalkozói Központ Közalapítvány, Székesfehérvár
22. Veszprém Megyei Kereskedelmi és Iparkamara, Veszprém
23. Veszprémi Regionális Innovációs Centrum Kht., Veszprém
24. Zala Megyei Vállalkozásfejlesztési Alapítvány, Zalaegerszeg

Irodalom

- Arnold, E. (2007) *Governing the Knowledge Infrastructure in an Innovation Systems World*. <http://idbdocs.iadb.org/wsdocs/getdocument.aspx?docnum=976011> (Letöltve: 2009.03.04.)
- EC (2001) *Informal Investors and High-tech Entrepreneurship*. European Commission, Office for Official Publications of the European Communities, Luxembourg.
- Fischer, M.M. (2002) A Systemic Approach to Innovation. – Atalik, G.–Fischer, M.M. (eds.) *Regional Development Reconsidered*. Springer, Berlin, Heidelberg, New York. 15–31. o.
- Fritsch, M. (2001) Kooperation in regionalen Innovationssystemen: ein interregionaler-internationaler Vergleich. – Grotz, R.–Schätzl, L. (eds.) *Regionale Innovationsnetzwerke im internationalen Vergleich*. Lit, Münster. 3–18. o.

- Hauschildt, J.–Salomo, S. (2007) *Innovationsmanagement*. Verlag Franz Vahlen, München.
- Koschatzky, K. (2001) *Räumliche Aspekte im Innovationsprozess*. Ein Beitrag zur neuen Wirtschaftsgeographie aus Sicht der regionalen Innovationsforschung. Lit, Münster.
- Lim, J.D. (2006) Regional Innovation System and Regional Development: Survey and a Korean case. – *Working Paper Series*. March. The International Centre for the Study of East Asian Development, Kitakyushu.
- NFGM Forrásterkép (2010) *Kutatás-fejlesztési és Innovációs Támogatások Forrásterképe 2010*. Nemzeti Fejlesztési és Gazdasági Minisztérium. 2010. április 30. <http://www.nkth.gov.hu/forrasterkep/kutatas-fejlesztési> (Letöltve: 2010.07.22.)
- Nooteboom, B. (2005) Innovation, organizational learning and institutional economics. – Casper, S.–van Waarden, F. (eds.) *Innovation and Institutions. A Multidisciplinary Review of the Study of Innovation Systems*. Edward Elgar, Cheltenham. 113–151. o.
- Westpa (2009) *A Nyugat-dunántúli régió hivatalos honlapja. Nyugat-dunántúli Regionális Fejlesztési Ügynökség általános bemutatása*. <http://www.westpa.hu/cgi-bin/westpa/news.cgi?view=ck&tID=89&nID=5056> (Letöltve: 2009.12.17.)



TÉR ÉS TÁRSADALOM • SPACE AND SOCIETY